



ECO'r Wyddfa

Pethau Bychain...

Mae hi'n fis ein nawddsant eto! Er ein bod yn cysylltu'r diwrnod gyda balchder, canu a chennin pedr, mae geiriau Dewi Sant, "Gwnewch y pethau bychain", yn fwy ystyrion i mi bob amser. Dyma rifyn arall o Eco'r Wyddfa yn llawn o haelioni, hwyl a hanesion bychain a mawrion pobol a phlant ein bro.

Dyma rifyn amrywiol; mi gewch hanesion difyr rhai o gartrefi hynaf yr ardal yn Chwilota y mis, a hefyd colofn newydd sbon – Holi

Hwn a Holi Hon. Mae ganddon ni bêl-droed, barddoniaeth a stori Bob y gath yn paentio!

Mae'r ysgolion wedi bod yn brysur (fel bob amser) ac mae'n hyfryd gweld iechyd a llesiant y plant yn cael lle mor ganolog. Yn yr un modd mae newyddion y pentrefi yn byrlymu a chynlluniau cyffrous ar droed at y dyfodol yn Neiniolen a gan GwyrddNi. Braff iawn ydi clywed am fferyllfa newydd Llanberis a hefyd am lwyddiant Moli Wyn o Lanrug, sy'n



gyflwynydd ar Hansh.

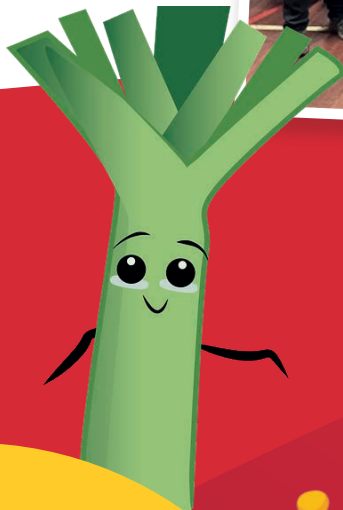
Mae Eco'r Wyddfa yn llawn o bethau bychain i'ch llonni a'ch ysbrydoli y mis yma eto felly.

Wrth sôn am bethau bychain

– mae'r criw sy'n dod ag Eco'r Wyddfa at ei gilydd bob mis yn fach, bach. Mi fydden ni'n falch iawn o unrhyw help; mae mwy o wybodaeth ar dudalen 3.



Yn y rhifyn hwn:



- Holi Hwn a Holi Hon – tud 12
- Dydd Gŵyl Dewi – tud 17
- Fferyllfa newydd Llanberis – tud 6
- Moli Wyn yw seren Hansh – tud 18
- Dal i redeg – rasys mynydd mis Mawrth – tud 24

16



12



Elin Enfys

Chwilio am Elin Enfys

Ble mae Elin Enfys? Dewch o hyd iddi'n cuddio mewn 8 lle yn y papur.



SWYDDOGION A GOHEBWYR

Cadeirydd y Pwyllgor Gwaith

Tony Elliott
Bwlch Cae Mawr, Deiniolen LL55 3LU.
07798 552238.
tonyelliott17@yahoo.com

Golygydd Chwaraeon

*** Swydd y golygydd yn wag ar hyn o bryd

Golygydd yr Ifanc

*** Swydd y golygydd yn wag ar hyn o bryd

Ffotograffydd

Gwynhaf Hughes
Hafan, Ffordd Glanmoelyn, Llanrug.
01286 672221.
glasgoed@hotmail.com

Trefnydd Hysbysebion a Dosbarthu

Hefin Jones
Pantmwyn, Llanrug. 01286 673838.
hefsj@aol.com

Trefnydd Ariannol

Goronwy Hughes
Eithinog, 14 Afon Rhos, Llanrug.
01286 674839.

Trefnydd Gwerthiant Post

Olwen Hughes
Eithinog, 14 Afon Rhos, Llanrug.
01286 674839.

Trefnydd Bwndelu

Marian Jones
Minallt, 7 Bro Elidir, Dinorwig.
01286 870292.

Dylunydd

Elgan Griffiths
elgangriffiths@btinternet.com

GOHEBWYR PENTREFI

Bethel:

Richard Ll Jones
5 Y Ddôl, Bethel. 01248 670115.
richard.llwyd@yahoo.co.uk

Brynrefail:

Lowri Prys Roberts
Godre'r Coed, Brynrefail.
01286 870580.
lowri-prys@supanet.com

Caeathro:

Lowri Ceiriog
4 Erw Wen, Caeathro.
lowriceiriog@hotmail.co.uk

Deiniolen:

Nia Gruffudd
3 Hafod, Clwt y Bont. 01286 870394.
glyn.gruffudd@btinternet.com

Dinorwig:

Marian Jones
Minallt, 7 Bro Elidir, Dinorwig.
01286 870292.

Llanberis:

Eifion Roberts
Swyn y Gwynt, Llanberis.
01286 870740.
eifionroberts132@btinternet.com

Llanrug:

Ffion Orwig
Tre Ceiri, 9 Pen Cae, Llanrug
Ffôn: 07813 299727
Ebost: ffionorwig@hotmail.com

Nant Peris:

Kate Pritchard - 01286 870189.
econantperis@hotmail.com

Penisarwaun:

Caryl Rees, Cae Corniog Bach,
Penisarwaun
cajones674@gmail.com
(neu cysylltwch ag Ann Ifans)

Waunfawr:

Iola Gruffydd
iolallew@hotmail.co.uk



Panel Golygyddol

Aelodau: Beca Brown, Nesta Elliott, John Pritchard, Bethan Richardson, Catrin Roberts, Mared Roberts.

Anfonwch eich straeon, newyddion, erthyglau a lluniau ar e-bost i ecorwyddfa@gmail.com os gwelwch yn dda, neu newyddion pentref yn uniongyrchol at y Gohebwy Pentrefi isod.

Rydym yn croesawu erthyglau hyd at 600 gair o hyd ac mae angen anfon unrhyw luniau atom fel ffeiliau ar wahân. Os hoffech drafod eich cynnwys, mae croeso i chi gysylltu â Nesta Elliott ar 07825 586658

Rhoddion

Ariennir yn rhannol gan Lywodraeth Cymru

- £30 Er cof am Gwyneth Price, 33 Bro Eglwys, Bethel gan Carol, Janice, Enid a'r teulu
- £30 Er cof am Dafydd William Morris, Cefn Coch, Deiniolen
- £30 Er cof am Heulwen Bryn Morris, Cefn Coch, Deiniolen
- £30 Er cof am Geraint Rees Morris, Fferm Hafodty, Cwm Brwynog, Llanberis
- £30 Mrs Rosina Worth a'r teulu er cof am Martin Worth
- £25 Er cof am Ieuan Morris, Cartref, 5 Rhos Cyfni, Deiniolen
- £20 Er cof am Phillip Jones gynt o Benisarwaun gan Eric, Liz a'r teulu
- £10 Teulu Gwen a Oliver Edwards, Llanberis

Yn ystod y mis a aeth heibio...

- **Hadau:** Mae cynllun ail-wylltio'r bryniau o amgylch dinas Rio de Janeiro, Brasil yn cyflymu. Mae'r cynllun gan Gyngor y ddinas yn defnyddio dronau i wasgaru hadau. Gall un drôn wasgaru 150 o hadau bob munud – system sy'n llawer cyflymach na'r dull tradoddiadol o wasgaru â llaw.
- **Amser:** Yn ôl arolwg gan Adran Addysg y Llywodraeth Llundainig mae oedolion yn treulio awr a hanner yn ddyddiol yn dilyn y cyfryngau cymdeithasol – a thua 71% ohonynt yn cyfaddef fod ganddynt well defnydd i'w wneud o'u hamser.
- **Ceir:** Cyhoeddodd cwmni Rolls Royce eu bod wedi gwerthu dros 6,000 o gerbydau led-led y byd yn 2023 – y nifer uchaf erioed.
- **Ffosiliau:** Mae tîm o ymchwilyr ym Mhrifysgol Cwrtin yng Ngorllewin Awstralia wedi dyddio'r ffosiliau hynaf erioed i'w darganfod – a hynny o Chwarel Coed Cochion yn Ne Cymru. Roeddent yn bodoli 565 miliwn o flynyddoedd yn ôl.
- **Brenin:** Wedi i'r Frenhines Margrette 'ymddeol' o'i swydd ar ôl 50 mlynedd fel brenhines Denmarc, mae'r Brenin Frederik a'i wraig Mary wedi eu cyhoeddi i'w holynu.
- **Eira:** Mae diffyg eira ym mynyddoedd yr Himalaya wedi golygu colled ariannol sylweddol i ganolfannau sgio gogledd India.
- **Camerau cyflymder:** Mae camerau cofnodi cyflymder wedi eu gosod ar gamlesi dinas Fenis. Yn ôl y gyfraith, nid yw cychod i fod i deithio'n

gyflymach na 4 milltir yr awr ar y camlesi, ond oherwydd gor-yrru mae damweiniau difrifol yn digwydd, a lladdwyd tri o bobl y llynedd.

- **Racoon:** Collwyd cyflenwad trydan i filoedd o bobl yn Toronto, dinas fwyaf Canada, oherwydd i'r creadur gnoi gwifrau mewn gorsaf drydan. Aeth holl oleuadau traffig y ddinas allan, a chafodd degau o bobl eu dal yn gaeth mewn 'lifts'. Bu 7,000 o'r dinasyddion mewn tywyllwch am dros ddwyawr. Does dim cadarnhad os bu'r racoon fyw.
- **Penblwydd:** Y llwyfan cymdeithasol Facebook yn dathlu ei benblwydd yn 20 oed. O fewn 24 awr i'w lansio gan ddau fyfyrwr ym Mhrifysgol Harvard, roedd mil o fyfyrwyr eraill wedi ymuno. Bellach, mae dros 3 biliwn o bobl led-led y byd yn ei ddefnyddio.
- **Gwres:** Yr Ariannin yn dioddef gwres eithafol, gyda thymheredd o dros 40C (104F). Tannau gwyllt yn lledu ar draws safle treftadaeth byd Parc Cenedlaethol Los Aleres ym Mhatagonia, gan ddifetha dros 2,000 hectar o dir.
- **Penblwydd arall:** Y Swyddfa Dywydd yn dathlu ei phenblwydd yn 170 oed, a chyfres o stampiau post yn cael eu lansio i ddathlu'r achlysur. Maent yn cynnwys lluniau Barbara Edwards, y ferch gyntaf i gyflwyno'r tywydd ar y teledu; Luke Howard, y gwyddonydd a ddisbarthodd gymylau i wahanol fathau yn 1803, a barometer Robert Fitzroy, sefydlydd y Swyddfa Dywydd.

Digwyddiadau

Gwyddoniaeth ar y Cyfryngau Cymraeg – yr her.

Elin Rhys (Cwmni Telesgop)

7.30 Nos Lun 12fed Chwefror 2024

Ystafell 1.07 Canolfan Bedwyr (Neuadd Dyfrdwy), Ffordd y Coleg, Bangor LL57 2DG ac ar y wê.

Gwyddor Môr ac Archaeoleg llongau tanfor y Rhyfel Byd Cyntaf
Dei Huws (Ysgol Gwyddorau Eigion,
Prifysgol Bangor)

7.30 Nos Lun 11eg Mawrth 2024

Ystafell 1.07 Canolfan Bedwyr (Neuadd Dyfrdwy), Ffordd y Coleg, Bangor LL57 2DG ac ar y wê.

Dyddiadau i'w cofio...

Rhifyn	Dyddiad cau derbyn cynnwys (ail ddydd Gwener yn y mis)	Dyddiad cyhoeddi (pedwerydd dydd Gwener yn y mis)
Ebrill	8 Mawrth	22 Mawrth
Mai	12 Ebrill	26 Ebrill
Mehefin	10 Mai	24 Mai

Elusen Dyffryn Peris

Mae Elusen Dyffryn Peris yn dyrannu arian yn lleol er mwyn hybu mudiadau a gweithgareddau cymunedol ag amgylcheddol.

Mae'r Elusen yn awyddus i ddenu hyd at dri Ymddiriedolwr newydd i ymuno â'r Bwrdd.

Ariennir Elusen Dyffryn Peris o elw cynllun heidro cymunedol Ynni Padarn Peris sy'n cynhyrchu trydan ar yr Afon Goch yn Llanberis –

cyfrennir £10,000 yn flynyddol i goffrau EDP.

Mae gwybodaeth am waith yr Elusen, a sefydlwyd yn 2020, gan gynnwys y math o brosiectau a gefnogwyd i'w gweld ar ein gwefan – www.elusendyffrynperis.cymru

Os hoffech ymuno fel Ymddiriedolwr mae croeso i chi gysylltu, os gwelwch yn dda, â'r Cadeirydd, Robin Parry – robinpar@btinternet.com – gan nodi mewn brawddeg neu ddwy y rhesymau dros eich diddordeb.

Cynnig Cymorth i'r Eco

Annwyl ddarllenwyr

Mae'r criw sy'n golygu Eco'r Wyddfa bob mis yn fach iawn a'r baich yn eitha trwm oherwydd hynny. Mi fydden ni wir yn gwerthfawrogi help gyda'r isod:

- Cynnig eich sgiliau fel golygydd neu brawfddarllenwydd yn achlysurol (does dim rhaid ymrwymo bob mis o gwbl)
- Cynnig stori am bobol, clwb neu gymdeithas lleol
- Cynnig erthygl neu golofn (misol neu achlysurol) ar faterion cyfoes, hanes, diwylliant, chwaraeon neu byd natur yn lleol
- Cynnig syniad da am erthygl, stori lleol sy'n haeddu sylw neu eitem reolaidd ddifyr
- Rhannu gwaith creadigol sy'n berthnasol i fro'r Eco, boed yn gerddi/darnau byr o lôn, ffotograffiaeth neu gelf weledol arall

Neu ymunwch â ni ar y Panel Golygyddol – rydan ni'n griw clên a chroesawus ac mi fydden ni'n falch iawn o'ch help!

Cofion cynnes
Panel Golygyddol Eco'r Wyddfa



Gwasanaeth Prydau yn y Gymuned Age Cymru Gwynedd a Môn

Prydau bwyd wedi'u darparu o **Caffi'r Cartref Age Cymru Gwynedd a Môn**, Bontnewydd a'u cludo i'ch cartref

(Ar gael Dydd Llun i Ddydd Gwener)

Cost prif gwrs yn £7 neu gost prif gwrs a phwddin yn £10 (yn cynnwys cost cludiant)

Ffoniwch 01286 685 926 neu ebost megan@acgm.co.uk am wybodaeth neu i archebu.

Rydym hefyd yn chwilio am yrrwyr i wirfoddoli gyda cludo'r prydau (ad-delir 40c y filltir)



Gwynedd a Môn
age Cymru



Y Storfa, Spar, Llanrug

Sgwâr Llanrug
01286 673108



Bwydydd, Diodydd, Papurau Newydd,
Cardiau Cyfarch, **Swyddfa Bost**
a chroeso cynnes

CEIR CYMIRU



Diolch am gefnogaeth
ein cwsmeriaid yn Eryri
dros **25** mlynedd

Gareth.w.jones@hotmail.co.uk
www.ceircymru.com

Bethel (B4366) Caernarfon Gwynedd LL55 1UN
01248-671770/670451



Mark Davies 07447804110
mark@mdcaravans.cymru
Tregarth, Gwynedd

Gwasanaethu
Prawf Nwy
Prawf Trydanol
Prawf Tampwrwydd
Atgweirio
Siasis a Breics

Gwasanaeth Gwres a Plymio



Ar gyfer eich holl anghenion gwres a plymio
Gwaith proffesiynol o'r safon orau pob amser

Arwel Jones - 1 Cefn Cynrig Bethel LL55 1UW
Ffôn (01248) 674927 Symudol - 07798 746718

PENISARWAUN

Diolch

Dymuna Eric, Liz a'r teulu ddatgan eu diolch diffuant i bawb am bob arwydd o gydymdeimlad yn eu profedigaerh o golli Phil. Brawd, brawd-yng-nghyfraith ac ewythr annwyl a hwyliog iawn. Diolch i holl staff Cartref Preswyl Frondeg am eu gofal a chariad tuag ato, ac i bawb am y rhoddion tuag at 'Gronfa Mwynderau Frondeg' er budd y preswylwyr, oedd yn ffrindiau da i Phil. I Dr Huw Tegid Roberts am y gwasanaeth teimladwy ddydd yr angladd ac ar lan y bedd. I Mr Gareth Jones wrth yr organ ac i Dyfed am ei deyrnged annwyl i Phil.

Diolch arbennig i Meinir o Dylan Griffith, Trefnwyr Angladdau am y trefniadau trylwyr a chydwybodol iawn.

Dymuna Ann, Sycharth, 5 Bryn Eglwys, ddiolch i Dafydd, Eurgain Haf, Bedwyr, Osian a'r teulu am drefnu aduniad hyfryd i ddathlu penblwydd arbennig. Dymunir ddiolch i bawb am y llu cardiau, talebau, blodau, anrhegion a chyfarchion di-ri.

"Diolch wnaif ag uchel lef
Fod gennyf lu o ffrindiau".

Pwyllgor Neuadd Gymuned

Cynhaliwyd pwyllgor ar nos Lun, 5ed Chwefror, i drefnu p'nawn 'Dathlu Gŵyl Ddewi'.

Cynhelir p'nawn i ddathlu ein nawddsant ddydd Gwener, 1af Mawrth am 1.30pm. Mynediad £2 yn cynnwys paned a theisen gri a bara brith. Edrychir ymlaen at glywed cyfraniadau gan y plant a darlenniadau gan aelodau'r

pwyllgor. Tynnir Clwb Cant Mawrth a bydd Raffl ar werth am £1. Croeso cynnes i unrhyw un sy'n dymuno dod – boed rieni, neiniau a theidiau, ffrindiau a babanod ifanc.

Cydymdeimlad

Yn dawel yn Ysbyty Gwynedd yn 73 mlwydd oed, o Gartref Preswyl Frondeg, Maesincla, Caernarfon, bu farw Phil Jones – mab tyner y diweddar John Williams a Maria Jones, brawd, brawd-yng-nghyfraith ac ewythr annwyl a ffrind hoffus i bawb. Ein cydymdeimlad llwyraf â'r teulu oll.

Croeso

Rydym mor falch o estyn croeso i deuluoedd newydd sydd wedi ymgartrefu yn y pentref. Edrychir ymlaen at gael eich cwmni yn amrywiol weithgareddau'r pentref. Cynhelir 'Miri Mai' ym mis Mai a bydd prysurdeb mawr ar gyfer ein Eisteddfod Bentref ym mis Gorffennaf – cawsom chwip o 'Steddfod llynedd gyda'r neuadd yn llawn a'r cystadlu yn arbennig o safonol.

Eisteddfod yr Urdd

Llongyfarchiadau mawr i Myfi Hughes, Winllan, ar ddod i'r brig yng nghystadleuaeth Unawd Gitâr Blwyddyn 6 ac lau yn Eisteddfod Rhanbarthol yr Urdd ddydd Sadwrn 10fed Chwefror. Bydd Myfi'n mynd ymlaen i gynrychioli Rhanbarth Eryri yn Eisteddfod Genedlaethol yr Urdd ym Meifod fis Mai. Gwych Myfi, a phob lwc yn Meifod!

Ysgol Penisarwaun

Disgyblion y Cyfnod Sylfaen yn dysgu am Benisarwaun ers talwm

Yn ystod y tymor daeth Mrs Caryl Griffiths o'r Archifdy yng Nghaernarfon i'r ysgol i addysgu'r disgyblion ieuengaf am fywyd ers talwm. Daeth â nifer o arteffactau diddorol gyda hi i ddangos i'r disgyblion. Cafodd y disgyblion amser difyr yn ei chwmmi gan ddysgu am wisgoedd, sut oedd pobl yn golchi dillad ac wrth gwrs

hanes y Welsh Not.

Yn ogystal daeth Anti Phyllis i'r dosbarth i siarad am ei phrofiadau hithau a dangos lluniau o'i chyfnod yn ddisgybl yn hen ysgol Tan y Coed. Roedd gan y disgyblion lawer o gwestiynau i'w gofyn ac roeddynt yn awyddus iawn i ddysgu am y gorffennol. Diolch yn fawr iawn i Anti Phyllis am eich cymorth, roedd pawb wedi mwynhau yn arw!



CEUNANT

Cydymdeimlo

Estynnwn ein cydymdeimlad gyda theulu Tŷ Capel Ceunant yn eu colled drist. Bu farw Bob (Robert David Lovelock) ar y 10fed o Ionawr 2024, cymar cariadus Edwina, tad i Dylan a Ben a'i ddyweddi Nicole a thaid annwyl iawn i Chloe. Roedd yn frawd annwyl hefyd i Sue a'r diweddar Eric, a brawd-yng-nghyfraith arbennig i Gareth. Arferai Bob weithio yn Ysbyty Gwynedd ac yn ddiweddarach yn Siop Spar Llanrug. Rydym yn meddwl amdanoch i gyd.

Rydym yn estyn ein cydymdeimlad llwyr i Sioned Larsen ar golli ei brawd Gareth yn frawychus o sydyn fis Ionawr. Danfonwn gofion atoch chi, ac rydych yn ein meddyliau yn y cyfnod hynod anodd yma.



FFRAMIA
Parc Padarn Llanberis
(01286) 870922
Gwasanaeth
FFRAMIO LLUNIAU

www.fframia.com

Dydd Miwsig Cymru

Cynhaliwyd gweithgareddau yn yr ysgol i ddathlu Dydd Miwsig Cymru. Bu'r disgyblion ieuengaf yn brysur yn defnyddio offerynnau taro i gadw curiad i rai o ganeuon poblogaidd Cymraeg yn ogystal a chael cyfle i ddawnsio i'w hoff ganeuon. Am hwyll!



Un funud fach ...



PAWB YN ENNILL

Mae gen i wyneb! Pa hawl sydd gan greadur na roddodd geiniog yn ei choffrau i ddeud dim am y Loteri? Ond weithiau, fel y gŵyr llawer ond yn rhy dda, mae'n anodd peidio â rhoi eich bys yn y brywes.

Rai misoedd yn ôl, aflwyddiannus fu cais cwmni Camelot i adnewyddu trwydded y Loteri Genedlaethol y bu'n ei dal ers ei sefydlu 30 o flynyddoedd yn ôl. Enillwyd yr hawl i redeg y Loteri am y deng mlynedd nesaf gan gwmni Sazka. Mae o leiaf ddau beth diddorol am y cwmni hwnnw.

Yn gyntaf, cwmni o wlad Siec ydi Sazka; a phan sicrhodd gytundeb y Loteri roedd yn eiddo i ddyn a wnaeth ei ffortiwn yn y diwydiant olew a nwy. Ers hynny, mae rhan os nad y cyfan o'r cwmni dan reolaeth Llywodraeth Siec. Ond be' ddywed y penderfyniad i roi'r Loteri yn nwylo Sazka am Lywodraeth San Steffan? Llywodraeth Brexit a'r Union Jack a 'Take back control' yn caniatáu i filiynau o bunnoedd o elw fynd i goffrau cwmni neu lywodraeth dramor? Rhyfedd o fyd. Ond nid bod hynny'n gwbl newydd chwaith gan fod Camelot ers sawl blwyddyn yn eiddo i gwmni o Ganada!

A'r ail beth diddorol ydi'r enw. Na, nid Sazka, ond yr enw newydd a roddwyd i'r cwmni ers sicrhau'r Loteri Genedlaethol. O glywed yr enw hwnnw, mi feddyliais fod Cymro wedi cymryd yr awenau. Ond dydi dwy 'l' ddim bob amser yn gwneud 'll'. Darllenwch yr enw, felly, yn eich Saesneg gorau. *Allwyn*. Darllenwch o'n ara' deg er mwyn gweld sinigrwydd a thwyll yr enw: 'all win'. Onid yw'n gwbl amlwg nad yw pawb yn ennill? Mae'n wir, wrth gwrs, y bu arian y Loteri o fudd

mawr i filoedd o fudiadau ac elusennau ac achosion. Ac eto, o weld anferthedd y symiau a ddyfernir a'r elw a wnaed gan *Camelot* - ac a wneir eto gan *Allwyn* - mae'n rhesymol gofyn a gyfrannodd y Loteri hefyd at broblem gynyddol gamblo, a'r dioddef a ddaeth yn ei sgil, yng ngwledydd Prydain. Y ffaith fod miliynau ar eu colled sy'n sicrhau'r arian mawr i'r Loteri yn y lle cyntaf.

Un o addewidion Efengyl Iesu Grist ydi bod pawb ar ei ennill o'i derbyn a'i chredu. Ond nid o reidrwydd yn ariannol nac yn faterol. Gwnaed mawr ddrwg gan eglwysi a phregethwyr yn yr Unol Daleithiau ac mewn gwledydd eraill a addawodd lwyddiant materol yn gyfnewid am ffydd, ac yn fwy arbennig yn gyfnewid am gyfraniad hael i'w coffrau hwy eu hunain. Gau efengyl ydi pob 'efengyl ffyniant' o'r fath. Nid addo cyfoeth ariannol a wnaeth Iesu, ond galw ar bobl i gyfri'r gost o fod yn ddilynwyr iddo. Galwad i ildio'r hawl ar ein bywydau ein hunain; galwad i wasanaethu; galwad i roi ein hamser a'n doniau; galwad i ddefnyddio'n heiddo a'n harian yn ei wasanaeth Ef yw galwad Iesu Grist. Ar un wedd, galwad i ymwadu a hyd yn oed i'n tlodi ein hunain ydyw, wrth i ni blygu i'w awdurdod a cheisio gwneud ei ewyllys Ef yn gyntaf. Ond ar yr un pryd, daw'r alwad â'r addewid i ni o'r cyfoeth mwyaf a'r ennill eithaf o adnabod Iesu fel ffrind a brawd ac arweinydd ac achubwr sy'n cyfoethogi ein bywyd yn y byd hwn, ac yn ein sicrhau o fywyd yn y byd sydd eto i ddod. 'Pa elw a gaiff rhywun os ennill yr holl fyd a fforffedu ei fywyd?' (Mathew 16:26).

JOHN PRITCHARD

Taith o'r ardal leol

Cafodd y disgyblion ieuengaf fynd ar daith o gwmpas y pentref i ddysgu sut mae'r pentref wedi newid dros y blynyddoedd, buont yn cymharu pob lleoliad gan eu cymharu â hen luniau o'r gorffennol. Buont yn brysur yn creu cerdyn post gan wneud llun o'u hoff le yn ein hardal ni a'i ddisgrifio mewn neges cyn ei bostio ym mlwch post y pentref i'w cyferiad eu hunain.



'Pawb i Ganu'n Un' - Perfformiad Gwyl Ddewi 2024

Yn ystod y tymor hwn cafodd yr ysgol gyfle i fod yn rhan o brosiect ABC of Opera yn cyflwyno 'Pawb i Ganu'n Un'. Prosiect oedd hwn i ddod ag oddeutu deg mil o ddisgyblion led-led Cymru at ei gilydd i ganu cân wedi ei chyfansoddi yn arbennig ar gyfer Dydd Gŵyl Dewi. Cafodd y disgyblion ymweld ag Eglwys Llanberis i recordio

eu perfformiad. Bydd lleisiau'r disgyblion yn cael eu cyfuno a lleisiau disgyblion o ardaloedd eraill Cymru i greu un cyfanwaith gorffenedig erbyn Dydd Gŵyl Dewi. Hoffwn ddiolch i Annette Bryn Parri am drefnu ein bod yn cael bod yn rhan o'r prosiect hwn ac am ddod i'r ysgol i baratoi'r disgyblion. Diolch hefyd i ABC of Opera am y fraint o gael bod yn rhan o'r prosiect arbennig hwn. Roedd pawb wedi mwynhau yn fawr!



E. W. PRITCHARD
Trefnwyr Angladdau
62 STRYD FAWR, LLANBERIS
FFÔN - (01286) 870202

DODREFN A LLORIAU
PERKINS
FURNITURE & FLOORING

16 Stryd Porth Mawr
Caernarfon, Gwynedd. LL55 1AG
(01286) 673535/676040
Ebst: enquiries@perkinsfurniture.co.uk



www.perkinsfurniture.co.uk

LLANBERIS

Cais am Newyddion

Os oes unrhyw unigolyn neu gymdeithas yn dymuno cyflwyno eitem o newyddion, llun, neu erthygl i'r Eco, gallwch wneud hynny drwy gysylltu â mi drwy ffôn/ e-bost neu alwad personol, gyda'r cyfeiriadau sydd dan Newyddion Llanberis ar dudalen 2 yr Eco.

Diolch yn fawr.

Mae nifer o glybiau crefft a grwpiau gwirfoddoli yn y Pentref, yn eu mysg mae'r canlynol:

Grŵp Croeso a Gwau Llanberis

Rydym yn cwrdd yn y Ganolfan Gymunedol bob nos Lun o 6.00pm tan 7.30pm. Cost £1. Croeso cynnes i ddysgwyr a rhai profiadol!

Clwb Gwnio

Cyfarfod yn y Ganolfan ar brynhawn Dydd Iau, 2.00pm – 4.00pm. Croeso cynnes i ddysgwyr a rhai profiadol!

Pentref Taclus Llanberis

Mae'r grŵp yn casglu sbwriel pob bore Sul trwy'r haf, hyd at ddiwedd Hydref, ac wedyn yn fisol trwy'r gaeaf. Bydd y grŵp yn cychwyn am 10.00am o Siop Menter Fachwen ar y Stryd Fawr, ac yn gorffen yno am 12.00pm. Croeso cynnes i bawb ymuno â ni ac mae pob offer ar gael i gasglu'r sbwriel! Gweler y trefniadau pob dydd Sadwrn ar dudalen y grŵp ar Facebook.

Llongyfarchiadau

Llongyfarchiadau i Mam a Dad, Nain a Taid, Gwen a Oliver Edwards ar ddatlu eich Priodas Ddiamwnt ar yr 8fed o Chwefror. Mwynhewch y

diwrnod. Cariad gan y plant, y wyrion, y wyres a'r teulu.

Diolchiadau

Hoffai Gwyneth Parry (Rhes Eilian) ddiolch i'w theulu a'i holl ffrindiau am eu caredigrwydd yn ystod ei arhosiad yn Ysbyty Gwynedd yn ddiweddar ac ar ôl iddi ddychwelyd adref. Diolch o galon.

Capel Coch

Hen Stampiau

Diolch i bawb sy'n cadw hen stampiau. Maent yn cael eu hanfon i gefnogi Gwaith Cymdeithas y Deillion. Gellir gadael y stampiau yn y Cyntedd neu eu rhoi i un o'r Swyddogion.

Bocs Bwyd

Diolch i bawb sy'n cyfrannu nwyddau i'r Bocs Bwyd. Gellir rhoi'r nwyddau yn y Bocs Bwyd yn y Cyntedd, unrhyw Sul.

Oedfaon Chwefror, Mawrth ac Ebrill

Chwefror

25ain 10.00am Mrs Megan Lloyd Williams

Mawrth

3ydd 2.00pm Parchedig Anna Jane Evans

10fed 2.00pm Parchedig Nerys Griffiths

17eg 10.00am Parchedig Gwenda Richards

24ain 10.00am Parchedig Trefor Lewis

31ain 10.00am Parchedig Gerallt Lloyd Evans

Ebrill

7fed 10.00am Parchedig Olwen Williams

Eglwys Sant Padarn

Arddangosfa

Mae arddangosfa o waith Isaac Hughes, ffotograffydd cynnar Llanberis a oedd yn

tynnu portreadau o bentrefwyr a chwarelwyr y cyfnod, i'w gweld yn yr Eglwys rhwng 10:30am a 2:00pm o ddydd Llun i ddydd Gwener.

Eglwys Sant Padarn

Gwasanaethau mis Mawrth a'r Pasg

Chwefror

25ain, 8.00am – Cymun Bendigaid, 11.00am – Gwasanaeth Teulu

Mawrth

3ydd, 11.00am – Cymun Bendigaid

10fed, 11.00am – Boreol Weddi

17eg, 11.00am – Boreol Weddi

24ain, 8.00am – Cymun Bendigaid, 11.00am – Gwasanaeth Teulu

Dydd Iau Cablyd, 28ain Mawrth, 7.00pm –

Cymun Bendigaid unedig Bro Eryri

Sul y Pasg, 31ain Mawrth, 11.00am – Cymun Bendigaid

Bydd Cinio Gŵyl Dewi yn cael ei weini ar ddydd Sadwrn Mawrth 2ail, rhwng 12.00pm a 2.00pm. Cawl a phwddin am £7, a bydd adloniant traddodiadol Cymreig gan Gareth Jones

Eglwys Sant Peris

Gwasanaethau mis Mawrth a'r Pasg

Chwefror

25ain, 9:30am – Cymun Bendigaid

Mawrth

3ydd 9:30am – Boreol Weddi

10fed 9:30am – Cymun Bendigaid, 4.00pm – Gwasanaeth Teulu

17eg 9:30am – Boreol Weddi

24ain 9:30am – Cymun Bendigaid

30ain 7:00pm – Gwylnos y Pasg

Croeso i Fferyllwyr Llŷn i Lanberis!

Roedd cau fferyllfa Rowlands yn Llanberis nôl ym mis Hydref yn ergyd drom i'r gymuned yn Llanberis. Ar fater o frys, ac yn dilyn rhai misoedd o waith caled, mae cwmni Fferyllwyr Llŷn wedi agor fferyllfa newydd sbon ar y Stryd Fawr, dan yr enw 'Fferyllfa I Ellis Jones', er mwyn darparu gwasanaethau eang i drigolion y gymuned.

Bu'r cwmni yn cludo meddyginiaeth o'u fferyllfa yng Nghricieth bob dydd yn ystod misoedd Hydref a Tachwedd er mwyn sicrhau bod y gwasanaethau hanfodol o ddarparu meddyginiaeth yn parhau i drigolion Llanberis pan gaewyd yr hen fferyllfa ar 30 Medi. Mae'r fferyllfa newydd bellach wedi agor yn llawn yn adeilad Brook House ar y Stryd Fawr gan atgyfodi hen enw'r fferyllfa yn Llanberis, i Ellis Jones.



Arfon Bebb (Fferyllwyr Llŷn), Hywel Williams AS, Y Cynghorydd Kim Jones, Christine Patton (aelod staff) a Siân Gwenllian AS, tu allan i'r fferyllfa newydd yn Llanberis, ar ei Agoriad Swyddogol ar y 27ain o Dachwedd 2023.

Cwmni fferyllfeydd annibynnol yw Fferyllwyr Llŷn sy'n gwasanaethu pobol ardaloedd Blaenau Ffestiniog, Cricieth, Abersoch, Llanbedrog, Nefyn – a rŵan Llanberis. Maent yn cynnig ystod eang o wasanaethau'r GIG a phreifat gan gynnwys paratoi presgripsiynau, rhoi cyngor, trin man anhwylderau, rhoi brechiadau a rhoi cymorth i roi'r gorau i ysmegu.

Meddai Arfon Bebb o gwmni Fferyllwyr Llŷn a Rheolwr y Fferyllfa yn Llanberis: "Rydym yn falch iawn ein bod wedi gallu ymestyn ein gwasanaethau i Lanberis a hoffem ddiolch i bawb sydd wedi ein cefnogi dros y misoedd diwethaf i wneud hyn yn bosibl. Diolch hefyd i'r gymuned yn Llanberis am y croeso cynnes ers i ni agor ein drysau, mae wedi bod yn wirioneddol galonogol. Edrychwn ymlaen i'ch croesawu i'r fferyllfa yn 2024!"

Dyddiadur y gath ddwâd/Bobliadur - Rhan 23



Dyma hanes gath fawr goch, a ddaeth, dros dair blynedd yn ôl, i fyw ar lethrau Eryri. Doedd o ddim wedi dewis dod yno i fyw ond, doedd ei fywyd hyd hynny, ddim wir wedi bod yn beth fyddai unrhyw gath gall wedi ei ddewis.

Gall cathod weld lliwiau ond dydyn nhw ddim yn gweld cymaint o arlliwiau (shades) a'r ddynol ryw. Oherwydd y ffordd mae strwythur eu llygaid wedi eu saernio, credir mai melyn a glas yw'r lliwiau maent yn eu gweld orau, tra bod coch a gwyrdd yn ymddangos fel arlliwiau o lwyd iddyn nhw, rhywbeth yn debyg i bobl sy'n lliwddall i goch a gwyrdd.

Felly beth mae cathod yn ei weld pan maent yn edrych ar bobl (y deu-droediaid 'chadael Bob)?

Y theori ryfeddol yw bod cathod yn gweld pobl fel cyd-gathod eraill. Mae rhai ymchwilwyr yn credu bod cathod yn edrych arnom fel cathod mawr, araf, trwsgl, lletchwith, er mae rhai o'r farn nad yw cathod cweit mor feirniadol. Y peth gorau am hyn i gyd yw, dim ots os ydyn nhw'n beirniadu a wftio at ein diffyg balans ac ystwythder, maen nhw'n dal i'n caru ni.

Dyma Bob felly yn parhau efo'i stori ...

"Mi ydw i'n hoffi trefn, cael brecwast yn eitha' handi (er yn ystod y tywydd oer yma mae'r deu-droediaid yn hwyrach nag arfer yn dod i lawr ataf i) cathod a wŷr pam. Wedyn mi fyddai'n mynd am dro bach o gwmpas yr ardd, os nad ydy hi'n rhy wlyb nag yn rhy oer nag yn rhy wyntog. Chwarae cysgodion efo'r ddeu-droed mwyaf wedyn, iddo fo gael dipyn o ymarfer corff efo fi, mae angen cadw nhw a finnau'n heini. Napan bach wedyn, o flaen y boc du sgwâr os oes tân yn hwnnw, neu ar ben y gadair o dan y bwrdd. Mae angen dewis llecyn yn ofalus. Y peth dwaethaf 'dach chi isio ydy drafft, ac mae angen ymolchi'n lân cyn cau'n llygaid am ryw gyntun cath. Cofiwch dwi'n dal i wrando ar beth sy'n digwydd o fy nghwmpas i, cysgu llwynog fyddai mam yn ei alw fo, achos dydach chi byth yn gwybod pwy ddaw i dŷ'r ddau ddeu-droed.

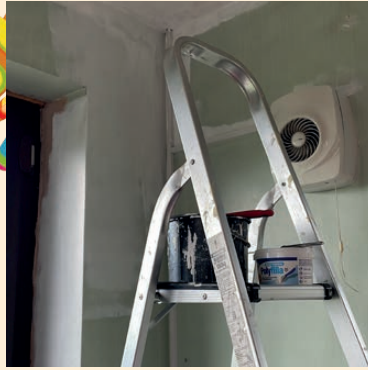
Pan fyddai'n deffro mi gai'i

snac fach gan un ohonyn nhw ac yna dro bach o gwmpas yr ardd, neu mi wnâi ganiatáu i un ohonynt (weithiau'r ddau) i eistedd ar y sofa efo fi. Dwi'n disgwyl cael te tua thri o'r gloch, mae cloc yn fy mol sy'n deud os ydw i angen bwyd, er mae'r ddeu-droed fach yn trio fy mherswadio na ddylwn i gael bwyd tan bedwar. Cathod a wŷr pam. Ar ôl hynny, dro bach allan i weld os allai wneud twll bach taclus ym mhridd noeth yr ardd. Cofiwch chi, dwi'n gorfod sleifio i wneud hynny neu mae'r ddeu-droed fach yn gweiddi arna'i! Mae'r bocsys toiled yn y tŷ reit handi cofiwch os ydy hi'n oer a gwlyb. Setlo wedyn am y noson a bod yn gwmni i fy annwyl ddeu-droediaid, tan maen nhw'n diflannu i fyny grisiau unwaith yn rhagor. Mi ydw i yn hoffi trefn.

Ond och a gwae, roedd y drefn wedi newid heddiw! Mi gefais i fy mrecwast wrth y drws cefn, fel arfer, ond wedyn cafodd fy mhowliau eu symud i'r gegin, aeth fy nau focs toiled drwadd i'r ystafell fyw. Diflannodd y matiau a'u hesgidiau tywydd gwlyb nhw i'r cwt ac yna mi gafodd popeth, gan gynnwys y planhigion, oedd ar y silffoedd ffenast, a'r goeden orennau sy'n byw yn y tŷ dros fisoedd oer y gaeaf, eu symud. Wnaeth hyd yn oed y ddau focs sgwâr mae hi'n eu defnyddio weithiau i wneud eu bwyd nhw, gael eu symud i'r gegin. Penderfynais fynd drwadd o dan y bwrdd a chadw achlust ar beth oedd yn mynd ymlaen, o bellter diogel.

Roedd hyhi fel gwiwer yn ôl ag ymlaen o'r cwt i'r gegin gefn ac yn cario pethau i mewn. Roedd defnydd hyd y llawr i gyd ac mi oedd hi'n dringo i fyny ac i lawr beth oedd hi'n ei galw'n ysgol, un fach ac un fwy. Pan fentrais i heibio i sbecian ar beth oedd yn mynd ymlaen, roedd hi'n rhwbio rhywbeth drewllyd, paent oedd hi'n ei alw fo, hyd y to a'r waliau. Wir yr! Dwi wedi dweud mwy nag unwaith na wnâi byth ddeall arferion y deu-droediaid yma...

Ond dim jest am un diwrnod fuodd hyn yn mynd ymlaen, o na! Dyddiau cofiwch, dyddiau o fod yn ddi-drefn, er mi fedrwn i weld bod y waliau oedd yn llwyd, yn fy ngolwg i, bellach yn wyn.



Pam oedd isio newid y lliw? Dim syniad. Roedd hi i'w gweld yn reit hapus efo beth fuodd hi'n ei wneud er ei bod yn cwyno bod ei chefn yn brifo a bod mwy o baent arni hi na'r to a'r waliau. Cadw allan o'r ffordd oedd gwaith y deu-droed mwyaf a finnau, er wnes i fentro i mewn unwaith neu ddwy a chael hwyl yn sgrialu hyd y llawr ar y defnydd. Dwi heb gael gymaint o hwyl ers tro, er doedd hi ddim yn hapus mod i'n symud y pethau ar lawr, felly es i nôl dan y bwrdd i ddisgwyl am amser te.

Roeddwn i'n hynod falch ymhen rhaid dyddiau o ddiffyg trefn, pan aeth yr holl bethau oedd ar lawr, y paent a ballu yn ôl i'r cwt. Er mi

glywais i hi'n deud wrth y llall nad oedd hi wedi gorffen y 'skirtings' na'r silffoedd ffenast eto, ond am ei bod hi'n disgwyl ffrindiau draw, roedd hi am ei adael o tan yr wythnos wedyn. O mam bach, fydd bob dim ym mhob man eto, a fydd yna ddim trefn. Jest gobeithio nad ydy'r ffrindiau yma'n dod a bwystfil pedeir-troed efo nhw neu mi fydda i yn ôl yn cuddio dan y sofa eto.

Mae cloc fy mol yn deud bod hi'n amser i mi ddod o hyd i'r ddeu-droed fach i'w hatgoffa hi, mai yn ôl ein trefn arferol, mae hi'n amser te. Hmmm ... Lle mae fy mhowlen i erbyn hyn? Pnawn da pawb."

ff Fferyllwyr Llŷn
Eich Fferylludd Lleol | Your Local Pharmacist

Fferyllfa I Ellis Jones, Stryd Fawr, Llanberis

Oriau Agor:
Llun i Gwener: 9 - 6pm
Sadwrn: 9 - 4pm
*ar gau bob dydd rhwng 12.30 a 1pm

☎ 01286 800113
🌐 fferyllwyrllyn.co.uk

SAMARIAID
Gogledd Orllewin Cymru

**Beth bynnag rydych chi'n ei wynebu
Rydyn ni yma i wrando**

**Llinell Gymraeg ddi-dâl
7-11pm bob nos**

0808 164 0123

Gwefan: www.samariaidbangor.cymru

BYSUS RHIWLAS
BYSUS BACH A MAWR

ar gael ar gyfer pob math o LOGI PREIFAT
Nosweithiau allan, Partion, Triplau ac ati.
Am wasanaeth personol a thelerau rhesymol -
Ffoniwch (01248) 361044

D. P. OWENS RHIWLAS

CHWILAIR MIS MAWRTH – GWLEDYDD EWROP

B	U	G	W	L	A	D	Y	R	I	Â	P	R	A	S
D	L	Â	F	T	W	C	R	O	A	T	I	A	N	T
M	D	E	I	P	S	Y	A	B	E	I	M	E	D	E
C	S	G	Ch	U	T	D	L	H	N	F	D	U	O	S
H	W	N	G	A	R	I	M	O	G	E	L	N	R	T
S	I	B	E	L	I	B	A	N	W	D	F	E	R	O
U	S	U	C	W	A	T	E	S	L	A	O	I	A	N
R	D	L	I	Th	U	A	N	I	A	G	N	R	D	I
A	I	C	M	G	E	S	Ll	M	D	R	O	W	R	A
L	R	Y	P	M	A	L	T	A	G	S	R	T	U	S
E	D	S	R	Th	C	W	R	L	R	E	W	B	F	N
B	I	T	W	U	P	Â	I	H	O	L	Y	S	E	E
S	M	E	S	R	O	T	A	P	E	G	F	A	T	I
Y	R	E	I	D	A	L	M	W	G	T	C	M	B	Dd
D	I	N	A	S	G	R	N	Ff	I	N	D	I	R	E

NORWY	HWNGARI
RWSIA	LITHUANIA
SWEDEN	MALTA
SWISDIR	ANDORRA
YR ALMAEN	AWSTRIA
YR EIDAL	BELARUS
GWLAD GROEG	CROATIA
GWLAD YR ÎÂ	ESTONIA
HOLY SEE	FFINDIR

Tybed allwch chi ateb y cwestiynau canlynol:

1. Sawl gwlad sydd yn Ewrop ar hyn o bryd?
2. Pa wlad sydd â'r boblogaeth fwyaf yn Ewrop?
3. Pa wlad sydd â'r boblogaeth leiaf yn Ewrop?
4. Faint o wledydd Ewrop sy'n aelodau o'r Undeb Ewropeaidd ar hyn o bryd?

Cewch yr atebion i'r chwilair a'r cwestiynau yn rhifyn nesaf yr Eco. Cofiwch fod rhai llythrennau dwbl yn Gymraeg, sydd yn llenwi un sgwâr yn y chwilair.

ATEBION I CHWILAIR MIS CHWEFROR - DINASOEDD

ABERHONDDU
ABERTAW
BANGOR
BRYSTE
CAERDYDD
CAEREDIN

CASNEWYDD
DULYN
EFROG
GLASGOW
LERPWL
LLANELWY

LLUNDAIN
MANCEINION
PERTH
STIRLING
TŶ DDEWI
WRECSAM

Dyma'r atebion i'r cwestiynau ofynwyd yn y rhifyn diwethaf:

1. Sawl dinas sydd yng Nghymru erbyn hyn? - **Ateb - 7**
2. Mae un lle sydd yn y chwilair NAD yw'n ddinas?
Ateb - Aberhonddu
3. Pa dair dinas sydd yn brif ddinasoedd? Ateb - Caerdydd (Cymru), Caeredin (Yr Alban) a Llundain (Lloegr)

A	B	E	Rh	O	N	Dd	U	A	C	Ng	L	I	W	S
C	B	R	U	Ch	R	E	S	Ll	U	N	D	A	I	N
L	W	E	O	L	O	R	F	E	R	U	Ll	R	E	T
E	N	S	R	I	G	Rh	O	Ff	H	T	C	W	B	I
R	A	T	E	T	N	S	B	R	Y	G	A	L	R	T
P	E	R	Th	Ch	A	Th	C	A	S	N	E	W	Y	Dd
W	B	W	D	S	B	W	A	G	O	F	R	C	S	A
L	U	R	N	T	F	Ng	E	W	D	S	E	Y	T	C
C	T	E	Ch	I	L	A	R	Y	E	U	D	Ll	E	W
R	Ll	C	M	R	O	H	D	N	I	G	I	Y	Ff	O
Th	A	S	M	L	M	P	Y	W	L	E	N	A	Ll	G
E	N	A	Y	I	W	E	Dd	Ŷ	T	L	D	N	A	S
F	P	M	A	N	C	E	I	N	I	O	N	D	T	A
D	I	S	O	G	N	L	T	W	E	R	N	I	E	L
H	Ff	D	U	L	Y	N	Dd	Y	F	E	F	R	O	G

Newyddion GwyrddNi

Stori'r Tir Dyffryn Peris

Rydym yn gyffrous iawn i'ch gwahodd chi - ac unrhyw un arall 'da chi'n meddwl fydd â diddordeb - i gymryd rhan yn Stori'r Tir, prosiect creadigol i gasglu a rhannu storiâu am ein perthynas gyda'r tir yn y Dyffryn. Mae hwn yn un o weithredoedd

y Cynllun Gweithredu Hinsawdd Cymunedol, ac mae wedi ei greu i ddod a'r gymuned at ei gilydd i gipio doethineb y cenedlaethau blaenorol, hybu hunaniaeth a chysylltiad gyda'r tir, creadigrwydd a'r iaith Gymraeg. Gobeithiwn y bydd yn darparu ffordd greadigol ac

ysgafn i feddwl am sut y gall ein perthynas gyda'r tir ein cynorthwyo i ymateb i newid yn yr hinsawdd (a thu hwnt) i'r dyfodol.

Gwahoddwn chi i arwyddo i fyny am fwy o ddiweddariadau yma: <https://tinyurl.com/storirtir> Neu anfonwch ebost i ni

i ddweud os oes gennych diddordeb: storirtir@gmail.com

Mae ein digwyddiad Eginio ar yr 2il o Fawrth yn Y Ganolfan, Llanberis ble gallwch ddsygu be sydd ar y gweill, sut i gymryd rhan, cyfarfod eraill a mwynhau bwyd, cerddoriaeth a straeon. Croeso cynnes i bawb!

Newyddion Waunfawr

Dymuniadau gorau i Duncan Brown, Gwelfor, wedi iddo gael llawdriniaeth ddiweddar yn yr ysbyty. Gobeithio cei wellhad buan Duncan wedi cyfnod digon hir o aros am driniaeth.

Genod Gwyrfa

Ar ddiwedd 2023, penderfynodd y parti canu Genod Gwyrfa ddirwyn i ben wedi dros 10 mlynedd o ddiddanu a chystadlu, a chael lot fawr o hwyl a chymdeithasu. Yn dilyn pwyllgor olaf y Genod, lle'r oedd bron pob aelod yn bresennol, penderfynwyd rhannu'r arian oedd yn eu cronfa rhwng achosion lleol: Ysgol Waunfawr ac Ysgol Feithrin Waunfawr, Ysgol Santes Helen, Caernarfon, Canolfan Waunfawr ac Antur Waunfawr, gyda phob un yn derbyn £250.

Byddai'r aelodau wrth eu boddau yn ymuno gyda chôr neu barti canu arall petai un yn cael ei sefydlu yn y Waun yn y dyfodol.

Capel y Waun – cyfarfod agored i drafod yr adeiladau

Cynhelir cyfarfod agored ar 27ain Chwefror am 7.00pm yn y Capel, i roi cyfle i aelodau'r gymuned i gyfrannu at drafodaeth am ddyfodol y ddau adeilad, sef y Capel ei hun a'r festri drws nesa iddo.

Mae problemau wedi codi gyda'r adeiladau, ac o ganlyniad, costau hefyd. Mae aelodau Capel y Waun yn ansicr o'r ffordd ymlaen ac maent am wybod beth yw barn y gymuned ynglŷn â'r posibiladau o ddefnydd y Capel a'r festri i'r dyfodol cyn gwneud unrhyw benderfyniad mawr.

Mae hwn felly yn gyfarfod pwysig iawn i ni yn Waunfawr, felly dewch i fynegi barn!

Plaid Cymru Waunfawr

Cofiwch am ein noson Gŵyl Ddewi sy'n cael ei chynnal yn y dafarn ar 1af o Fawrth, sef gig gyda Geraint Lovgreen a'i fand. Mae tocynnau ar gael yn y dafarn neu gan lola, Tegannedd, ac maent yn £10 yr un.

Yna ar 12fed Ebrill, byddwn yn cynnal noson yn y dafarn gyda'r band Bwncath. Bydd tocynnau ar werth ganol mis Mawrth ymlaen.

Trio eto!

Efallai eich bod wedi sylwi nad oedd yr erthygl o dan deitl Sain Ffagan wedi ei chyhoeddi yn ei chyfanrwydd fis diwethaf – ymddiheuriadau am hynny. Dyma hi yr erthygl gyflawn i chi ei darllen mis yma felly:

Lleisiau'r Gorffennol Yn Sain Ffagan

Dei Tomos

Wrth gofio rhywun, dywedodd y Prifardd Dic Jones yn gofiadwy iawn
Mae alaw pan ddistawo / Yn mynnu canu'n y co.

Rhyw brofiad felly gefais i ddiwedd y flwyddyn wrth alw heibio Amgueddfa Werin Cymru yn Sain Ffagan sydd, fel yr Amgueddfa Lechi yn Llanberis yn un o safleoedd Amgueddfa Cymru. Roeddwn i wedi mynd yno am fod tri chwarter canrif ers agor yr hynaf o'r safleoedd ac eithrio'r Amgueddfa yng Nghaerdydd, ac wrth baratoi ar gyfer yr ymweliad i wneud rhaglen i BBC Radio Cymru fe gofiais i fod gen

i gysylltiad personol â'r lle oedd yn mynd yn ôl lawer o flynyddoedd. Ond cyn sôn am hynny, gair sydyn am un neu ddau o ddigwyddiadau'r dathlu.

Wythnos neu ddwy cyn yr Eisteddfod Genedlaethol yn Llŷn ac Eifionydd, cyhoeddwyd *Man, Myth and Museum* gan gyn bennaeth yr Amgueddfa Eurwyn Wiliam. Ynddo mae'n adrodd hanes y bardd a'r llenor lorwerth Cyfeiliog Peate, curadur cynta'r Amgueddfa Werin a gŵr a fu gydag eraill yn ddygn baratoi am ddegawdau i'w chreu. Gŵr welodd wireddu un o freuddwydion mawr ei fywyd ac mae'r llyfr yn datgelu hynny, a'i berthynas â chydweithwyr ac eraill gan gywiro sawl camargraff am lorwerth Peate.

Wedyn ychydig cyn y Nadolig cafwyd *Sain Ffagan: Hanes 20 o Adeiladau drwy Gerddi Newydd*. Cyfrol hardd o luniau'r ffotograffydd Richard Outram ac ugain o gerddi am yr adeiladau yn y lluniau gan ugain o feirdd a'u hanes gan olygydd y gyfrol y Prifardd Ifor ap Glyn.

Ymhlith yr adeiladau a gaiff sylw yn y llyfr mae dau adeilad lleol. Y Garreg Fawr, Waunfawr ydi un, tŷ a godwyd mae'n debyg gan Gruffudd ap Hywel ap Robert ym 1544, tŷ o sylwedd a simne, un ar dro, ar bob talcen, tŷ oedd yn cynnwys lloffttydd a oedd yn hynod brin yn yr ardaloedd yma yng nghyfnod y Tuduriaid. Cartref anghyffredin ac arloesol yn ei gyfnod a godwyd yn amlwg gan fonheddwr pur gefnog. Yn y gyfrol hefyd mae bwthyn Llainfadyn o ardal Rhostryfan. Bwthyn unllawr traddodiadol Gymreig a adeiladwyd yn 1762 ond a symudwyd i Sain Ffagan yn 1962 cyn iddo fynd yn furddun (yn fwy diweddar symudwyd beudy o Gadda, Waunfawr i gwblhau'r uned). Cerddi gan y Prifardd Rhys lorwerth a'r Prifardd Elinor Gwynn sy'n ychwanegu at luniau.

Bu Ifor ap Glyn ac Eurwyn Wiliam yn eu tro yn sôn am y llyfrau ar y rhaglen, ac wedyn penderfynwyd mai da o beth fyddai rhoi awr o sylw un nos Sul i'r sefydliad ei hun, a dyma drefnu i fynd yno. Rŵan at y cysylltiad personol.

Flynyddoedd yn ôl, rhywbryd tua diwedd y chwedegau, mae gen i gof i Maggie (Owen) fy Nain sôn fod 'na ryw Mr Lyn Davies o Sain Ffagan wedi galw heibio i'w recordio hi a'i brawd, Elis (Jones) fy hen ewythr. Y cyfan ydw i'n ei gofio ydi iddi sôn fod yr ymwelydd yn hoffus a chlên, a'u bod nhw wedi mwynhau sgwrsio efo fo am yr hen ddyddiau.

O dro i dro byddai'r atgof yn dod yn ôl, a rhyw ysfa i holi beth oedd hanes lleisiau'r gorffennol, ond wnes i ddim, wel ddim tan ychydig ddyddiau cyn mynd y tro yma, er i mi ymweld â Sain Ffagan sawl gwaith yn y gorffennol. I dorri stori hir yn fyr dyma gyrraedd Sain Ffagan a chael sawl sgwrs efo nifer o wahanol aelodau o staff y sefydliad. Do bum heibio'r Garreg Fawr a rhai adeiladau eraill yng nghwmni Dafydd Wiliam a chael sgwrs am un o'r Oriolau newydd efo Mared Wyn McLeavy (a fagwyd yn y fro hon), mae hi'n un o arbenigwyr Sain Ffagan ar hanes bwyd a diod yng Nghymru. Wedyn ar ddiwedd y daith cyrraedd y llyfrgell a'r archifdy sydd yng ngofal Meinwen Ruddock-Jones a chael cadarnhad ei

bod hi wedi cael gafael ar y lleisiau.

Mae ambell un wedi eu bendithio a dwsinau o luniau teuluol, ond nid felly yn anffodus ein teulu ni. Mae lluniau yn brin ar ochr fy mam a nhad, ond mae 'na ddarluniau ar sgrin y cof o ambell ddigwyddiad ond beth am y lleisiau, prin mae rhywun yn meddwl am y rheini ac felly roedd hi'n dipyn o sioc clywed llais fy nain a f'ewythr, ac roedd rhywbeth braidd yn ddieithr yn llais Nan-an fel y byddwn i'n ei galw hi. Un atgof ydi fel y byddai'n galw arnaf pa fyddai bwyd yn barod, sgrech digon aflafar yn codi i nodyn uchel ar dop ei llais ... Deeeeeeeeeiiii ... er mwyn i mi ei chlywed yn y caeau cyfagos i'r tŷ lle bynnag y byddwn yn cymowta. Ymhen blynyddoedd wedyn y clywais i fel y byddai Arthur Bryn Melyn yn ei dynwared!

Yn Bryn Elan yn y Weun efo hi y cefais i fy magu ac wedi iddi golli Dic ei gŵr fe ddaeth Elis ati i fyw. Y nhw magodd fi er nad oedd fy nhad a mam, fy mrodyr a'm chwaer yn bell i fwrdd a byddwn mewn cysylltiad wythnosol bron a nhw. Symudodd fy rhieni o Fetws Garmon i Nant Ucha' yn nechrau'r pum degau er mwyn i nhad fod yn nes at Chwarel Dinorwig, ond ar ôl marw fy Yncl Dic, oedd wedi colli ei goes yn Ninorwig, aros wnes i yn y Weun a chael cartre a magwraeth nad oedd ei gwell. Wrth glywed lleisiau'r ddau fedrwn i ddim llai na chofio mai pobl annwyl a charedig ryfeddol oedd nhw, cymwynasgar hefyd a syml eu ffordd yn byw yn agos at eu lle ac ofn mynd i ddyled. Roedd nhw'n ddigon galluog hefyd ond heb gael cyfleoedd a gefais i a fy nhebyg. Roedd Elis yn flaenor, ac yn hynod olau yn ei Feibl. Y naill wedi mynd i weini a'r llall i'r chwarel ac i hel swirin cyn dychwelyd yn ôl i'r chwarel, a pha un oedd honno, wel chwarel Garreg Fawr. Ac er nad ydw i'n un emosynol iawn fe ddaeth y lleisiau a rhyw hiraeth mawr yn ôl am y dyddiau a fu, am ddyddiau da lle mae atgofion a lleisiau'n canu'n y cof, ond bellach ar gof a chadw.

Fel y dywedodd Dic y bardd ar ddiwedd ei soned *i'm Cydnabod* -

Fy niolch i'm cydnabod o bob gwaed, / Hwyt- hwy yw'r deunydd crai o'r hwn y'm gwnaed.

Ysgol Waunfawr

Themau

Mae'r plant wedi bod yn brysur yn gweithio ar eu themau gan gynnwys y Celtaid, Y Gaeaf a'r Flwyddyn Newydd Tseineaid.



Prosiect Pawb i Ganu'n Un

Cafodd Blwyddyn 5 a 6 brofiad hynod o werthfawr yn ddiweddar wrth iddynt recordio cân ar gyfer y cynllun 'Pawb i Ganu'n Un'. Diolch i ABC of Opera ac Annette Bryn Parri am y cyfle arbennig yma. Edrychwn ymlaen i glywed y recordiad gorffenedig gyda 10,000 o ddisgyblion ar draws Cymru gyfan!



Gweledigaeth

Diolch yn fawr iawn i Owain Llyr am gynnal gweithdy ffilmio a chreu podlediadau gyda phlant Blwyddyn 5 yn ddiweddar. Gwylwch allan am ambell i seren y sgrin fawr cyn hir.

Yr ydym yn chwilio am nawdd neu roddion caredig tuag at gostau bws fel bod y gost yn fforddiadwy i bob teulu. Ein targed yw gallu codi £500 erbyn diwedd Ebrill. Cysylltwch os wyddoch chi am unrhyw gwmnïau lleol neu unigolion a fyddai yn fodlon ein noddi os gwelwch yn dda.

Gwersyll Yr Urdd Llangrannog

Bydd 30 o blant lwcus iawn yn teithio i Langrannog ddiwedd fis Ebrill ar gyfer tridiau o weithgareddau antur drwy gyfrwng yr Iaith Gymraeg. Gyda chostau cynyddol gweithgareddau o'r fath, yr ydym yn awyddus iawn i sicrhau fod pob plentyn yn derbyn y cyfleoedd.

Eisteddfod Yr Urdd

Mae paratodau ar y gweill ar gyfer cystadlu yn yr Urdd eleni. Diolch yn fawr i'r holl staff sy'n hyfforddi'r plant ac yn enwedig i Anti Gwenda ac Anti Lola am gynorthwyo gyda'r cyfeilio. Croesi bysedd y daw lwc a chael mynd i'r Eisteddfod Sir.

Twrnament Rygbi Yr Urdd

Llongyfarchiadau i'r ddau dim rygbi a fuodd yn cynrychioli'r ysgol mewn twrnament Rygbi Tag yn ddiweddar ar y Morfa. Diolch hefyd i Mr Llion Jones am eu hyfforddi. Mae dyfodol disglair iawn gan ambell i seren.



AVW ADVANCED VEHICLE WORKSHOP Arbenigwyr mewn ceir VW
Audi, Seast, Skoda a Porche
Gwasanaeth Lleol, Cyfeillgar a Phroffesiynol ers 1975
01286 673559
Parth 2, Stad Ddiwidiannol Cibyn, Caernarfon, LL55 2BD - www.AVWBosch.co.uk

BOSCH Service

Which? TRUSTED TRADE

AA Approved

Sesiwn Arwyddo a Chan

Diolch i Ceri Bostock a fu yn yr ysgol yn ddiweddar yn cynnal sesiwn arwyddo i gerddoriaeth. Bu i bawb fwynhau yn fawr iawn.



Antur Waunfawr

Fel rhan o ddathliadau Dydd Miwsig Cymru, bu i Flwyddyn 5 a 6 fynd draw i'r Antur i ganu carioci a chael andros o hwyl wrth wneud. Diolch yn fawr iawn am y croeso fel arfer.



Tafarn Y Glyntwrog Llanrug

Bwyd ardderchog am brisiau rhesymol
Bydd croeso cynnes yma bob amser



671191

Canolfan Gymunedol i Drigolion Lleol

Mae cynllun Caban Cynfi wedi llwyddo i ddenu arian grant i greu gofod cymunedol newydd i drigolion Deiniolen a'r cylch. Llwyddwyd i ddenu £126,405 gan Gronfa Gymunedol y Loteri Genedlaethol trwy raglen Dyfodol Gwledig a £79,872 gan Lywodraeth y DU trwy Gronfa Ffyniant Gyffredin y DU.

Bydd yr arian grant yn cael ei wario ar drawsnewid gofod ar dir Ysgol Gwaun Gynfi sydd wedi bod yn segur ers blynyddoedd lawer. Bydd yn lleoliad ar gyfer amrywiaeth eang o ddigwyddiadau, cyrsiau a gweithgareddau addysgiadol, hamdden, a chymdeithasol gan gynnwys cyfarfodydd, gweithdai, clybiau, a llawer mwy. Bydd ystafell weithgareddau i hyd at 40 o bobl, swyddfa, cegin, storfa a thoiledau yn Caban Cynfi. Mae prydles 25 mlynedd mewn lle i sicrhau defnydd cymunedol am flynyddoedd i ddod.

Mae gwirfoddolwyr wedi bod yn gweithio'n ddiwyd ar gynllunio'r prosiect, sefydlu elusen, gweithio gyda phensaer, a sicrhau'r cyllid ers 2018. Mae derbyn yr arian grant hwn yn newyddion cyffrous iawn i Ddeiniolen a'r ardal; a bydd cyfran o arian grant Cronfa Gymunedol y Loteri Genedlaethol yn talu am gydlynnydd i gefnogi'r gwaith o wireddu'r cynllun.

Dyweddod Lowri Hughes, Cadeirydd Caban Cynfi, 'Mae derbyn yr arian grant hwn yn newyddion cyffrous iawn i Ddeiniolen a'r ardal. Mae llawer o waith wedi bod yn mynd rhagddo yn paratoi'r ceisiadau grant, ac mae hi'n braf symud ymlaen i gyfnod y gwaith adeiladu rŵan. Rydan ni'n edrych ymlaen yn fawr at gael gweld y cynllun yn dechrau dwyn ffrwyth.'

Ychwanegodd Lowri, 'Fel y gŵyr nifer, adeilad chwarellyddol traddodiadol yw

'Caban' - hafan i'r chwarelwyr dygn dreulio ychydig amser prin rhwng shifftiau caled ar y ponciau; lle i hanfodion bywyd - bwyta, cynhesu, sgwrsio, rhannu diwylliant, meithrin a rhannu sgiliau. Dyma fydd conglfeini cynllun Caban Cynfi hefyd.'

Dyweddod Nia Hughes, Swyddog Ariannu yng Nghronfa Gymunedol y Loteri Genedlaethol, 'Rydyn ni'n falch iawn o allu cefnogi'r prosiect hwn fydd yn dod â thrigolion ardal Deiniolen ynghyd ac yn rhoi cyfleoedd iddyn nhw gymdeithasu, dysgu a datblygu sgiliau. Mae cymuned wrth galon ein pwrpas, ein gweledigaeth a'n henw a bydd Caban Cynfi yn sicr yn lleoliad hollbwysig i gymuned Deiniolen. Edrychwn ymlaen at weld y prosiect yn datblygu dros y misoedd nesaf.'

Dyweddod Bethan Russell Williams, Prif Swyddog Mantell Gwynedd, 'Mae Prosiect Caban Cynfi yn un o 37 o brosiectau y mae Mantell Gwynedd yn ei ariannu trwy Gronfa Ffyniant Gyffredin. Mae'n rhan o fuddsoddiad o £1.4m ar draws Gwynedd o Gronfa Sector Gwirfoddol Mantell Gwynedd. Edrychwn ymlaen at weld Prosiect y Caban yn datblygu dros y flwyddyn nesaf er mwyn darparu adnodd cymunedol gwerthfawr a fydd yn hybu gweithgarwch a chymdeithasu ehangach yn yr ardal arbennig yma.'

Bydd y gwaith atgywerio ac adeiladu yn cychwyn yn fuan, a gobeithir y bydd y safle'n barod erbyn haf 2024. Bydd Cyfarfod Blynyddol Cyffredinol Caban Cynfi yn cael ei gynnal ar yr 19eg o Fawrth, am 6.00yh yn Ysgol Gwaun Gynfi, Deiniolen. Bydd croeso cynnes i bawb.

Am fwy o wybodaeth, e-bostiwch cabancynfi@yahoo.com neu ymwelwch â'r dudalen Facebook - <https://www.facebook.com/CabanCynfi>

Cerddlun

Heb dderbyn cerddlun ers tro (h.y. cerdd efo llun sy'n cyd-fynd â'r gerdd). Dyma gerdd a llun hyfryd. Beth am fynd ati i anfon cerddlun atom yn *Yr Eco* ar gyfer mis Ebrill?

Y MACHLUD

(hen gerdd gan fardd hŷn o lawer!)

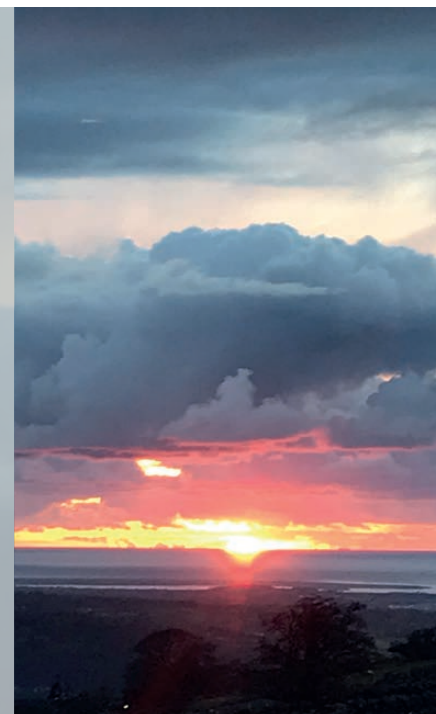
Yr awr i syllu ar eirias allor,

Draw tua'r gorwel a'r dydd ar elor,

Celfydd yw'r lliwiau'r culfor, - a champwaith

Yw arlun perffaith gorgwelion porffor.

Tony Elliott



DEINIOLEN

Profedigaeth

Yn dawel yn Ysbyty Gwynedd, Bangor ac o 1 Y Bwthyn, Deiniolen (gynt o Pentre Helen, Deiniolen), bu farw Shirley (Pleming) Young yn 68 mlwydd oed. Cymar annwyl Dave Nelson, mam gariadus Glenda, Tracey, Mark a'r ddiweddar Karen, nain a hen nain hoffus. Estynwn ein cydymdeimlad i'r teulu a ffrindiau.

Diolch

Dymuna Nia, Jeni, Trystan a holl deulu'r diweddar Ieuan Morris ddiolch am bob arwydd o garedigrwydd a chydymdeimlad a ddangoswyd iddynt yn eu profedigaeth o golli gŵr, tad, brawd a mab-yng-nghyfraith arbennig. Gwerthfawrogwyd pob ymweliad, cerdyn, galwad ffôn a'r cyfraniadau ariannol at Ambiwlans Awyr Cymru a Gwasanaeth Cerdd Ysgolion Gwynedd a Môn. Diolch i'r Canon Idris Thomas a'r Parchedig James Clarke am wasanaethu'n urddasol yn yr angladd ac i Huw Foulkes am gyfeilio.

Diolch yn arbennig i Meinir a holl staff ymgymrwyr Dylan Griffith, Penisarwaun, am eu gwasanaeth gofalus a thrylwyr. Diolch o galon.

Cronfa Ymddiriedolaeth Deiniolen

Cyfarfu'r aelodau ar 16eg o Ionawr. Derbyniwyd 3 cais am gymorth, a dyfarnwyd cyfraniadau fel a ganlyn:

Clwb Snwcer – £500

Merched y Wawr – £500

Seindorf Arian Deiniolen – £1,000

Gair gan y Cyngorydd Elfed Williams

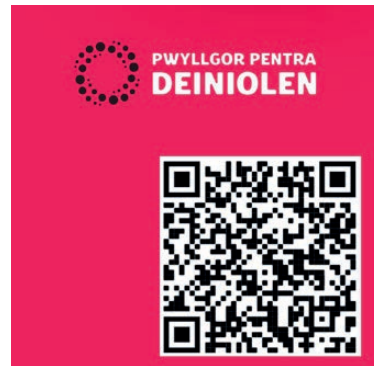
Diolch yn fawr i'r Cyngor am fynd rownd i godi sbwriel ar ôl y stormydd yn ddiweddar.

Mi fyddaf yn archebu mwy o arwyddion baw ci ar ôl i rai arwyddion gael eu malu. Mi fydd aelod o Dîm Tacluso y Cyngor yn dod rownd 3 lleoliad efo fi yn y dyddiau nesaf.

Pwyllgor Penra Deiniolen Newyddion da

Bellach mae Pwyllgor Penra Deiniolen CIC bellach wedi ei gofrestru fel cwmni.

Mae'r Pwyllgor yn ceisio darganfod beth mae pobl Deiniolen am ei weld yn digwydd yn y pentref i'r dyfodol.



Tybed allwch chi agor y QR code a llenwi'r holiadur (ar eich ffôn neu unrhyw ddyfais) er mwyn i'r pwyllgor gasglu'ch ymatebion? Bydd hyn yn helpu Pwyllgor Penra i ddarparu i'r dyfodol ar gyfer pobl Deiniolen a chynllunio digwyddiadau a gweithgareddau fydd yn seiliedig ar ddi-ddordeb pobl y pentref.

Mae datblygiadau cyffrous yn yr arfaeth!

Holi Hwn a Holi Hon

Dod i adnabod pobol bro'r Eco

Mae Jono Davies yn gerddor, cyfansoddwr a chynhyrhydd lleol, mae hefyd yn diwtor gitâr prysur ac yn byw gyda'i deulu yn Llanberis. I glywed cerddoriaeth Jono, ewch i: <https://linktr.ee/jonodaviesmusic>

Ble ydych chi'n byw? Llanberis ers tua 15 mlynedd.

O ble ydych chi'n dod yn wreiddiol?

Llanrug (Gwlad y Duwiau yndel!)

Hoff le yn y fro, a pham? Llanrug. Does nunlle fel adref!

Eich hoff air Cymraeg? Iawn!?

Be sy'n eich cadw'n brysur? Teulu a fy ngherddoriaeth

Be sy'n eich gwylltio? Anfoesgarwch a creulondeb at anifeiliaid.

Be sy'n eich gwneud yn hapus? Cariad a cerddoriaeth

Oes gennych chi uchelgais i'r dyfodol, i chi eich hun neu

i'r fro? I fod yn ddigon iach i allu rhyddhau mwy a mwy o fy nghaneuon i'r byd.

Diolch, Jono x



Cydlynnydd Pwyllgor Penra

Hoffai'r Pwyllgor ddiolch o galon i Heddwen am ei gwaith diflino yn gweithredu fel cydlynnydd yn y penra dros y blynyddoedd diwethaf. Datblygodd Heddwen nifer o brosiectau diddorol a gweithgareddau i bob oed yn ystod ei chyfnod o weithio efo ni. Mae'n golled fawr i ni fel Pwyllgor ond rydym yn dymuno'r gorau iddi i'r dyfodol.

Swydd Cydlynnydd
Pwyllgor Penra
Deiniolen

Cyflog : £13 yr awr



Rydym yn chwilio am berson trefnus a brwdfrydig i helpu ni ym mhentref gorau'r byd, Deiniolen

Oriau : hyd at 12 awr

Rhai nosweithiau a phenwythnosau ond rydym yn hyblyg gyda'r oriau.

Cytundeb : hyd at diwedd Gorffennaf 2024 (ond rydym yn chwilio am grantiau i barhau)

Am sgwrs anffurfiol neu gopi o'r Swydd Ddisgrifiad, anfonwch neges drwy messenger ac fe wnaiff rhywun gysylltu gyda chi. Os am wneud cais, anfonwch lythyr byr a CV at pwyllgorpentradeiniolen@outlook.com erbyn 12pm 26.2.2024

Dewch am dro i'r siop am wledd o lyfrau i'ch ysbrydoli



Ar y Stryd Fawr ac Ar Lein



10 Stryd y Plas
Caernarfon
01286 674631
siop@palasprint.com
palasprint.com

BETHEL A SEION

Cydymdeimlo

Bu dau angladd eto ar ddechrau'r mis bach. Cydymdeimlwn yn gyntaf â theulu'r diweddar Eirlys Hughes, 42 Bro Rhos gynt. Parod ei sgwrs a gofalus am ei phlant a'i theulu. Cofion atoch Carys ac Eirian a'r teulu estynedig yn eich colled.

Yna, y diweddar Peter Bryfdir Jones, Bwlch-y-Gwynt. Ein cydymdeimlad dwysaf i Carys, Gareth, Gerallt a'r teulu estynedig. Un o hogia 'Stiniog oedd Peter, ond fel 'teulu'r beics' y cofiaf i Pete a'r hogia.

Diolch

Dymuna Carol, Janice, Enid a theulu estynedig y diweddar Gwyneth Price, 33 Bro Eglwys gynt, ddiolch am bob arwydd o gydymdeimlad a charedigrwydd a ddangoswyd iddynt yn eu profedigaeth o golli mam, mam-yng-nghyfraith a nain annwyl ac arbennig. Gwerthfawrogir yr holl ymweliadau, cardiau a galwadau ffôn. Diolch arbennig am y cyfraniadau ariannol hael er cof tuag at Gymdeithas Alzheimers. Diolch i'r Canon Idris Thomas am ei wasanaeth urddasol a chyfraniad y Parch. Gerwyn Roberts, Eglwysbach, yntau. Hefyd Eleri Bean yr organyddes. Diolch i Meinir a staff ymgymerwyr Dylan Griffith, Penisarwaun am eu trefniadau trylwyr. Diolch o waelod calon i bawb.

Anghyfiawnder

Daeth holl elfennau anghydfod y Postfeistri i'n stepan drws o wrando ar Cled a Susan yn rhannu eu profiadau ar raglen Newyddion S4C. Yn ddewr iawn bu'r ddau yn rhannu eu profiadau. Ychydig wyddom ni o'r holl gymhlethdod pan gyhoeddodd y ddau eu bod yn dirwyn y busnes Post/Siop i ben yma ym Methel. Mae ein colled fel cymuned wedi bod yn enfawr. Gallwn ond dychmygu'r boen

feddyliol a wynebodd y ddau, gan wybod drwy'r amser nad oeddent yn euog o unrhyw drosedd. Cofiw hedyd fod rhai wedi eu carcharu yn hollol ddi-fai. Yr un modd fel y dywedodd Cled, roedd cynifer wedi talu'r 'gwahaniaeth honedig' o'u cynlon eu hunain. Heb os, bydd yr achos yma yn llusgo ymlaen ond gobeithiwn y gwelwn y dydd y bydd y gwir droseddwy'r Y Gwasanaeth Post yn cyfaddef eu gwallau a bydd enw da y Postfeistri yn cael ei gyhoeddi.

Oedfaon Mawrth

Cysegr: 03/03 Richard Parry Jones 10/03 Gwasanaeth Sul y Mamau 17/03 Gweinidog (Gwasanaeth Undebol i'r Pentref) 24/03 i'w drefnu 31/03 Sul yr Ofalaeth ym Methesda

Bethel: 03/03 Parch. Cledwyn Williams 17/03 Huw Tegid Roberts 24/03 Parch. R.O. Jones 31/03 Parch. Huw Pritchard

Ymholiad

Ces wybodaeth yn ddiweddar fod teulu wedi symud i fyw i'r pentref. Y mae'r gwŷr yn fab i un a symudodd i'r ardal adeg agor gwaith Ferodo. Roedd y tad yn chwaraewr criced o fri ac yn aelod o dimau Bangor gyda mi yn y 70au. Cyfenw'r teulu yw HOLT. Os oes rhywun â chyfeiriad y teulu ym Methel, allwch chi adael i mi wybod. Diolch.

Ioga

Mae trafod pynciau yn ymwneud â iechyd meddwl yn britho'r cyfryngau yn ddiweddar. Yn sicr mae cryn ddefnydd yn cael ei wneud o'r Llwybr Cerdded yma ym Methel. Onid braf fuasai cwblhau'r llwybr palmant o Erw Bian i'r Gors Bach, i gwblhau wedyn beth fuasai'n gylch cerdded braf o Fethel ac yn ôl ar hyd Ffordd Tre Gof.

Yn ôl ystadegau cyfredol mae cynnydd sylweddol

yn ystod y Gwasanaeth hwn.

Clwb Cinio

Braf iawn ydi clywed fod y Clwb Cinio wedi bod yn llwyddiant ysgubol hyd yma, gyda nifer yn mynychu i fwynhau sgwrs a chwmmiaeth – a phryd o fwyd blasus iawn! Cofiwch fod croeso i unrhyw un dros 60 i ymuno – cynigir cinio poeth rhwng 12:00pm – 2:00pm yng Nghanolfan y Capel pob dydd Gwener hyd nes yr 22ain o Fawrth. Os oes gennych ddiddordeb, gyrrwch neges i Menna Trenholme ar 07503 248169.

Clwb Bro

Pnawn Mawrth, 6ed Chwefror, cyfarfu'r Clwb Bro yn Ffestri Cysegr. Dymunwyd Blwyddyn Newydd Dda hwyr i bawb gan y Llywydd. Da oedd clywed fod Eunice Roberts wedi cael dychwelyd adref o'r ysbyty. Anfonwn ddimuniadau gorau am wellhad buan iddi, ac i unrhyw aelodau eraill sydd o dan unrhyw anhwylder.

Ein gwŷr gwadd oedd Arwel Jones o Benisarwaun.

Cawsom orig ddifwr yn ei gwmmi yn gwranddo arno'n olrhain hanes ei arwr, sef y bardd / llenor T. Rowland Hughes. Cawsom ein tywys trwy fywyd T. Rowland Hughes o'i fagwraeth yn Llanberis, ei gyfnod yn y coleg yna ei yrfa weithiol. I gynnal y daith cafwyd sgwrsiau a phytiau wedi eu recordio ar dâp.

Soniodd Arwel fod T. Rowland Hughes nid yn unig wedi cyhoeddi pum nofel, ond wedi ennill Cadair Eisteddfod Genedlaethol Machynlleth yn

mewn unigolion sy'n mynychu dosbarthiadau ioga yn ei wahanol ffyrdd / targedau. Mae grŵp ioga yma ym Methel bellach. Yr ysgogydd yw Fiona o Fangor. Mae'r sesiynau yma'n ymddangos yn boblogaidd. Cynhelir tair sesiwn yr wythnos.

Nos Lun: 6.00pm – 7.15pm

Bore Iau: 9.30am – 10.45am

Bore Iau: 11.00am – 12.00pm

Os oes gennych ddiddordeb cysylltwch â Fiona ar 07796 154318.

Prosiect Natur Llanddeiniolen

Nos Wener, 2il Chwefror, cynhaliwyd cyfarfod yng Nghaffi'r Bedol i drafod y posibilrwydd o greu gardd gymunedol ym Methel. Angharad Owen, Brynrefail sy'n cyd-lynu'r prosiect ac mae

1937, a'r gadair Genedlaethol yn eisteddfod y Radio (Aberpennar) yn 1940.

Cyfansoddodd Arwel gerddoriaeth i eiriau dirdynnol y Gwanwyn: "Mi wellaf pan ddaw'r Gwanwyn...". Er natur leddf y geiriau, mae Hogia'r Wyddfa wedi derbyn nifer fawr o geisiadau i'w ganu, mewn cyngherddau, ac mae gwerthiant y record wedi bod yn uchel ei rhif. I gloi'r sgwrs clywsom Hogia'r Wyddfa yn canu'r geiriau, ac yna canu cynulleidfaol o emyn mawr T. Rowland Hughes, "Tydi a Roddaist..." gyda'r Amen urddasol.

Cafwyd pnawn gwerth chweil yng nghwmni Arwel, a diolchwyd iddo gan Mair Read. Diolchwyd i Eirlys Williams a Cerid McKinnon am baratoi'r lluniaueth a chyfrannu gwobr y raffl.

Yn y cyfarfod nesaf (5ed Mawrth) byddwn yn dathlu Gŵyl Ddewi. Pawb i gyfarfod yn yr Ysgol Gynradd am 11.00am am gyngerdd y plant, ac yna ymlaen i Gaffi'r Bedol am ginio erbyn 12.30pm.

bellach wedi cynorthwyo i greu gerddi ym Mrynrefail, Deiniolen a Rhiwlas. Mae Angharad yn treulio tri diwrnod yr wythnos yn gwneud y gwaith yn wirfoddol. Ariennir y prosiectau drwy grantiau gan asiantaethau sy'n ymwneud â'r byd natur. Bydd mwy o wybodaeth yn cael ei rannu wrth i'r gwaith ddatblygu. Os am fwy o wybodaeth gellir cysylltu gyda Hannah sydd yn un o'r gwirfoddolwyr yng Nghaffi'r Bedol.

Diolch

Dymuna Pwyllgor y Neuadd ddiolch i'r sawl sydd wedi cefnogi'r dynfa fisol. Mae'r arian yma yn hwb fawr i gynnal yr amrywiaeth o weithgareddau i bob oed yn y pentref. Pob lwc i bob un ohonoch pan ddaw'r rhifau allan o'r bag.

CAEATHRO

Capel

Ar y 3ydd o Fawrth, bydd Gwasanaeth dan arweiniad y Gweinidog, y Parchedig Nerys Griffiths, i gychwyn am 2:00pm. Bydd Cyfarfod Blynyddol yr Eglwys i ddilyn y Gwasanaeth, ynghyd â chyfarfod i'r Arweinwyr. Ar y 17eg o Fawrth, bydd Gwasanaeth dan arweiniad y Bonheddwr Richard Morris Jones i gychwyn am 2:00pm. Ar y 31ain o Fawrth, sef Sul y Pasg, bydd Cyfarfod Undebol yng Nghapel Jerusalem, Bethesda dan arweiniad y Parchedig Nerys Griffiths am 10:00am – gweinyddir y Cymun

NANT PERIS

Eglwys Sant Peris

Gwasanaethau mis Mawrth a'r Pasg

25ain Chwefror – 9:30AM – Cymun Bendigaid
3ydd Mawrth – 9:30AM – Boreol Weddi
10fed Mawrth – 9:30AM – Cymun Bendigaid,
16:00 – Gwasanaeth Teulu
17eg Mawrth – 9:30AM – Boreol Weddi
24ain Mawrth – 9:30AM – Cymun Bendigaid
30ain Mawrth – 7:00PM – Gwylnos y Pasg

Ysgol Brynrefail

Diwrnod Iechyd a Lles

Ar ddydd Iau, 8fed Chwefror cynhaliwyd yr ail ddiwrnod Iechyd a Lles i holl ddisgyblion yr ysgol.

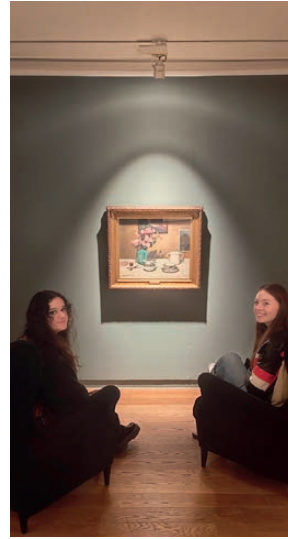
Thema disgyblion blwyddyn 7 oedd 'Yr Ynys', sef smalio eu bod wedi glanio ar ynys bellennig a gorfod cwblhau gwahanol weithgareddau i oroesi.

Myfyrwyr blwyddyn 12 oedd yn addysgu disgyblion blwyddyn 8 fel rhan o'u gwaith Bac i'r prosiect 'Cymuned Byd-eang'. Roedd pob myfyrwr wedi trefnu gweithgaredd hwyliog i'r disgyblion er mwyn eu dysgu am faterion pwysig fel cynhesu byd-eang, anghyfiawnder rhwng y rhywiâu a phwysigrwydd ieithoedd lleiafrifol.

'Cadw'n Iach' oedd y thema i ddisgyblion blwyddyn 9 ac roedd gweithgareddau fel ioga, rygbi ffit, plannu hadau a gemau bwrdd wedi eu trefnu ar eu cyfer.

Cafodd disgyblion blwyddyn 10 y cyfle i wneud gwahanol weithdai Gwyddoniaeth, a gweithdy Dwyieithrwydd ac adolygu a gadwodd disgyblion blwyddyn 11 yn brysur.

I'r myfyrwyr hynaf ym mlwyddyn 13 cawson nhw ddiwrnod i ymateb i adborth a chreu drafftiau terfynol eu hymchwiliadau unigol a chael cyflwyniad pwysig gan Gyllid Myfyrwyr Cymru am sut i gael benthyciad i fynd i'r brifysgol. Diolch i bawb o'r staff a myfyrwyr y chweched dosbarth am eu gwaith caled - fe wnaeth pawb fwynhau yn arw!



Taith yr Adran Gelf

Ar y 1af o Chwefror teithiodd myfyrwyr celf blwyddyn 11, 12 ac 13 yr ysgol i Fanceinion. Yno cawsant brofiad arbennig yn ymweld ag Oriol Gelf Manceinion ac Oriol Gelf ac Amgueddfa Whitworth Manceinion.

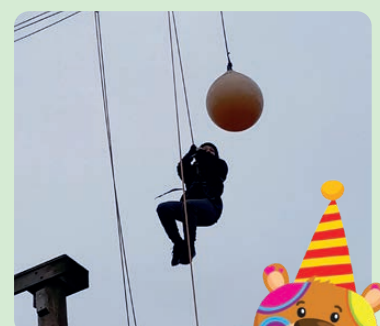
Taith i'r disgyblion sydd yn astudio Celf TGAU a Lefel A oedd hon. Wrth ymweld â'r gwahanol orielau cafodd y disgyblion gyfle gwyb i wneud gwaith ymchwil ar gyfer eu cyrsiau arholiad. Roedd pawb wedi mwynhau a dysgu llawer i gefnogi eu gwaith celf ar y daith. Diolch yn fawr iawn i'r athrawon Celf, Mr Llion Jones a Mrs Jennifer Hughes am drefnu.



Wythnos Iechyd Meddwl Plant 5ed - 9fed Chwefror

Bu cyfleoedd yn ystod amser cofrestru ar hyd yr wythnos i drafod iechyd meddwl a strategaethau i ddelio gyda straen a gor-bryder.

Oherwydd ei bod yn Wythnos Iechyd Meddwl Plant cafodd criw o ddisgyblion gyfle i wneud gweithgareddau amrywiol ym Mhlas Menai ar 5ed Chwefror. Roedd pawb wedi mwynhau'r dringo, y cyfle i gymdeithasu, datblygu hyder a bod yn greadigol. Diolch i'r Gwasanaeth Ieuenctid am drefnu.



LLANRUG

Nain a Thaid unwaith eto. Fe anwyd Mali Martha i Guto a Sinead yng Nghaerdydd. Pob dymuniad da i'r teulu bach.

ABSNT Mind yn perfformio a thrafod iechyd meddwl

Yr oedd disgyblion blwyddyn 7, 8 a 9 wrth eu boddau ar ddiwedd Ionawr pan ddaeth grŵp o fechgyn atom i neuadd yr ysgol i ganu a siarad am eu hiechyd meddwl. Grŵp ifanc ydi ABSNT Mind a'r aelodau rhwng 17 ac 20 mlwydd oed ac yn dod o wahanol rannau o Loegr a Gogledd Iwerddon. Maent wedi ffurfio'n ddiweddar er mwyn cael cyfansoddi a chanu eu caneuon ond hefyd er mwyn gallu defnyddio'r llwyfan i rannu eu profiadau personol am iechyd meddwl.

Roedd y disgyblion wrth eu boddau yn gwranddo ar y grŵp ac hefyd wedi mwynhau yr hyn oedd ganddyn nhw i'w ddweud am iechyd meddwl. Cafodd sawl un o'r plant gyfle i holi cwestiynau i'r hogiau am ddelio gyda llwyth gwaith ysgol, pwysau gan gyfoedion a sylwadau negyddol ar y cyfryngau cymdeithasol.

Ar ddiwedd y sesiwn cafwyd cyfle i sgwrsio gyda aelodau'r grŵp ac roedd nifer fawr yn awyddus i gael eu llofnod!



Profedigaeth

Rydym yn estyn cydymdeimlad dwysaf i deulu Hugh Pritchard Williams (Hughie Gaerwen, Rhostryfan), fu farw'n dawel yng nghwmni ei deulu yn Bryn Seiont Newydd, Caernarfon ar y 26ain o Ionawr yn 93 mlwydd oed; ac o Glyn Afon, Llanrug. Priod ffyddlon Sheila, a thad annwyl Linda a Gillian; tad-yng-nghyfraith Richard a Maldwyn, taid balch Lois a Gruff, a hendaidd cariadus Huw Llewelyn. Rydym yn meddwl amdanoch yn eich colled.

Estynnwn gydymdeimlad llwyr i Janice ac Emyr Jones, Glanffynnon wedi colli Anwen, chwaer Janice, yn ddiweddar.

Cofiw'n annwyl iawn am Mr Iolo Llywelyn, gynt o Pant Afon Bach ac yn ddiweddar o Cae Garnedd, Penrhosgarnedd, fu farw ar y 3ydd o Chwefror yn 97 mlwydd oed. Colled fawr i'w deulu a'i gyfeillion oll.

Cartref newydd

Croeso i Lois Angharad Jones i Lanrug. Mae hi wedi ymgartrefu yn Caerfryn, Ffordd Llanberis. Gobeithio bydd hi'n hapus iawn yn ei chartref newydd.

Genedigaeth

Llongyfarchiadau i Nan a Sion Humphreys, Pant Bryngwyn, Tan y Coed ar ddog yn

Capel y Rhos - mis Mawrth

3ydd Mawrth – Y Parch. Nerys Griffiths (ein gweinidog)
10fed ac 17eg Mawrth – oedfaon i'w trefnu
24ain Mawrth – Y gweinidog

Hafan Elan

Roedd digon o hwyl yn Hafan Elan ar 25ain Ionawr – sef Dydd Santes Dwynwen. Roedd Beverley y warden a'i mam Cath wedi paratoi bwffe hynod flacus yn y ganolfan. Roeddent hefyd wedi addurno'r ystafell yn fendigedig gyda baneri a chalonnau ymhob man. Roedd paced o 'Love Hearts' ar gyfer pob un ohonom – addas iawn gyda'r mwyafrif ohonom dros 70 oed!

Bob pwnn Mawrth, rhwng 2.00 a 4.0pm, mae criw yn dod at ei gilydd i wneud cardiau cyfarch. Maent ar gyfer unrhyw achlysur ac ar werth am 70c yr un. Mae'n brynawn difyr ac am £1 mae paned a chacen neu fisged ar gael. Croeso i chi alw i mewn.

Llongyfarchiadau i Ysgol Llanrug

Llongyfarchiadau gwresog i athrawon, staff a phlant Ysgol Gynradd Llanrug ar dderbyn adroddiad Estyn gwych iawn yn ddiweddar sy'n adlewyrchu ysgol hapus a llwyddiannus.



Gwaith Coffaol LLANRUG

Y Sgwâr
Llanrug
Caernarfon
Gwynedd
LL55 4AA



☎ 01286 672898

AM WASANAETH PERSONOL A GOFALUS



DYLAN GRIFFITH

Trefnwyr Angladdau Annibynnol a Lleol

TROS Y WAEN PENISARWAEN

Gwasanaeth Teimladwy a Phersonol
24 Awr y Dydd
Capel Gorffwys Preifat
Yn Gwasanaethu yr Holl Ardal
Busnes Teuluol

Ffôn : 01286 871833 (SYMUDOL: 07778127394)

Teisennau 'Berffro

Mae teisennau siwgr neu deisennau Berffro (*shortbread* yn Saesneg) yn fisgedi blasus a brau sy'n aml yn cael eu gweini ar ddydd Gŵyl Dewi. Does gen i ddim syniad pam eu bod wedi eu henwi ar ôl pentref Aberffraw ('Berffro) ond maent yn flasus ac yn hawdd i'w gwneud.

Teisennau Berffro

- 6 owns (175g) blawd plaen
- 4 owns (115g) menyyn (meddal)
- 3 owns (75g) o siwgr mân (*caster*)

Curo'r menyyn nes ei fod yn ysgafn a fflwfflyd. Ychwanegu'r siwgr a'i guro eto cyn ychwanegu'r blawd i greu toes.

Rholio'r toes a'i siapio efo cragen neu dorrwr crwn.

Gosodwch pob bisgedan ar hambwrdd pobi (*baking sheet*), wedi ei iro'n ysgafn efo menyyn, (fydda i'n cadw'r papur oedd o gwmpas y menyyn i wneud hyn), Rhowch nhw yn y popy ar dymheredd o 190 C (Ffan 170 C) am tua 10 munud, neu tan mae'r bisgedi'n felyn golau. Cadwch lygad barcud arnynt, maent yn troi o fod yn euraidd i fod yn frown tywyll yn hynod o sydyn, er nad ydy hynny'n effeithio ar y blas.

Gosodwch nhw ar rac weiren i oeri a gwasgaru siwgr mân drostyn nhw tra maent dal yn gynnes. Fe wnânt gadw mewn tun am oddeutu wythnos, os na fyddwch wedi eu bwyta i gyd ar un eisteddiad.

Dydd Gŵyl Dewi hapus i chi i gyd.



Twannel Sych – a Thwannel Gwlyb

Diolch i un o farchogion dewr 'Pessaweun' am adrodd hanes eu hymweliad â'r Twannel Sych yn y rhifyn diwethaf o'r Eco. Mae'n syndod na soniodd ddim am y Twannel Gwlyb, ond efallai nad oedd yn ymwybodol ohono erbyn canol 1960au y ganrif ddiwethaf. Roeddwn i, fel gweddill 'Hogia Bont' (Pontrhythallt) yn chwarae yn y nefoedd hudolus hon gryn ddegawd ynghynt, a bryd hynny roedd y Trên Chwarel a'r Trên Fawr yn dal i redeg ar hyd y rheiliau. Prin led cae oedd rhyngddynt, ond cae yn llawn tyfiant; lle a gai ei adnabod fel 'Y Gwyllt'. Ar ochr lein y trê chwarel, roedd olion y Felin Ucha, gydag echel yr hen olwyn ddŵr yn dal yn ei lle, a phentyrrau o lechi a thomen o wastraff gerllaw. Yna, ar ochr y lein fawr, roedd y Felin Ganol, ac yn nes at Crawia, y Felin Isa. A'r ardal hon oedd ein maes chwarae. 'Adventure Playground' fyddai'r enw crand arno erbyn heddiw, ond fyddai o byth bythoedd wedi pasio unrhyw un o'r rheolau iechyd a diogelwch.

Ffosydd y gwahanol felinau – rhai llechi ysgrifennu – oedd yn gyfrifol am y ddau dwannel. Roedd y melinau'n bod cyn adeiladu'r lein fawr o Gaernarfon i Lanberis, a bu'n rhaid gofalu fod lle i'r dŵr ddylifo allan yn ôl i'r afon ar ôl gwneud ei waith o droi'r olwynion dŵr. Deuai'r dŵr o ddau lyn wedi eu cronni yn yr afon – Llyn Cefn Rhythallt a Llyn Garreg Fawr. Roedd un o'r ffosydd yn parhau yr holl ffordd i'r Felin Isa, ac yn tywallt allan yn ôl i'r

afon yn Llyn Tywod, a hwnnw'n ei dro yn cronni dŵr ar gyfer y felin ble mae Deorfa Bysgod y Gymdeithas Bysgota erbyn heddiw.

Ond i ddychwelyd at y twneli. Roedd y ddau dwannel – y sych a'r gwlyb – yn rhedeg o dan y lein fawr: y twannel sych yn agor allan i ben ucha'r Rhaead/Rhuad, a'r twannel gwlyb islaw. Sych fu'r twannel sych erioed: does gen i ddim cof ohono'n wlyb, a dyna pam y byddai pawb yn mwynhau llusgo trwyddo ac aros ynddo pan fyddai'r Trên Fawr yn rhuthro uwchben ar ei ffordd i Gaernarfon neu i Lanberis. Roedd talcen y Felin Ganol yn sownd yn y wal derfyn oedd (i fod) i gadw pawb rhag crwydro ar y rheilffordd. A heibio i'r talcen y llifai digon o ddŵr cyn ymarllwys allan i'r afon. Ac yr oedd ceg y twannel hwn ar ochr yr afon, wastad dan ddŵr. Hwn oedd y twannel gwlyb, a byddai mwyalchen y dŵr yn nythu yno'n flynyddol. Siawns nad yw cywion i gywion ei chywion yn dal i wneud hynny.

Dim ond talcen y Felin Ganol oedd yn dal i sefyll erbyn y 1950au, gyda chraciau amlwg ynddo. Penderfynwyd un diwrnod yng nghanol ein chwarae, fod y talcen yn rhy beryglus. A dyma fi, saith deg o flynyddoedd yn ddiweddarach, yn cyfaddef am y tro cyntaf mai ni, Hogia Bont, fu'n gyfrifol am ei ddymchwel, a thrwy hynny, gau am byth un pen i'r Twannel Gwlyb. A dyna pam, mae'n debyg, na welodd marchogion 'Pessaweun' mohono.

Dafydd Whiteside Thomas

Mynediad am ddim a gostyngiadau ar fynediad i leoliadau drwy'r Loteri Genedlaethol

Y mis Mawrth hwn, bydd y Loteri Genedlaethol, yn ei 30ain blwyddyn, unwaith eto yn dweud diolch i chwaraewyr am y £30 miliwn maen nhw'n ei godi ar gyfer achosion da bob wythnos gydag Wythnos Agored y Loteri Genedlaethol. Y ffocws eleni fydd annog y genedl i roi cynnig ar rywbeth newydd trwy gynnig lluo o gynigion arbennig a mynediad am ddim mewn cannoedd o leoliadau a ariennir gan y Loteri Genedlaethol ar draws y DU.

O ddydd Sadwrn 9fed Mawrth – dydd Sul 17eg Mawrth, gall unrhyw un gyda thocyn adwerthu neu ar-lein dilys y Loteri Genedlaethol, Cerdyn Crafu neu Gêm *Instant Win* fwynhau diwrnod allan cost isel, diolch i gynigion arbennig mewn cannoedd o leoliadau ac atyniadau a ariennir gan y Loteri Genedlaethol. I weld yr holl leoliadau a chynigion sydd ar gael, edrychwch ar www.nationallotteryopenweek.com.

[nationallotteryopenweek.com](http://www.nationallotteryopenweek.com).

Mae cynigion Wythnos Agored y Loteri Genedlaethol yng Nghymru yn cynnwys:

- Beth am grwydro **Tŷ a Gerddi Plas Newydd** yn Sir Fôn a **Chastell y Penrhyn** yng Ngwynedd, gyda mynediad am ddim o'r 9-17 Mawrth.

Canfyddwch drysorau'r **Ymddiriedolaeth Genedlaethol** gan gynnwys stad wledig **Erddig** o'r ail ganrif ar bymtheg yn Wrecsam; **Gerddi Dyffryn** ar gyrion Caerdydd a **Thŷ** godidog **Tredegar** yng Nghasnewydd.

- I'w sawl sy'n caru adar, mwynhewch daith gerdded am ddim gyda thywysydd yn **Ynys Lawd (RSPB) yng Nghaerdydd** a **Gwarchodfa Natur Llyn Efyrynwy (RSPB)** yn Sir Drefaldwyn.

- Mwynhewch banded o de a gweld lle y cynhyrchwyd llestri gwychaf y byd, gyda mynediad 2 am 1 yng **Ngweithfeydd ac Amgueddfa Llestri Nantgarw** yng Nghaerdydd ar 9 a 13 – 16 Mawrth.
- Yng ngŵyl Llais **Canolfan Mileniwm Cymru**, cewch eich ysbrydoli gan yr offeryn sy'n ein cysylltu i gyd – y llais – gyda 20% oddi ar bob tocyn a brynir.
- Gyda thocynnau 2 am 1 ar 16eg a 17eg Mawrth, mwynhewch y golygfeydd pellgyrhaeddol ar draws Môr Iwerddon yng **Nghastell Gwrych**.
- Ewch i nofio ym Mhwll Cenedlaethol Cymru neu wneud ymarfer corff yn y gampfa ym **Mharc Chwaraeon Bae Abertawe** gyda mynediad am ddim rhwng 9-17 Mawrth.



Dydd Gŵyl Dewi

'Gwisg genhinen yn dy gap, a gwisg hi yn dy galon...' dyfyniad addas pan fyddwn ni'n dathlu dydd Gŵyl Ddewi ar 1af Fawrth. Os oes tocyn ganddoch i fynd i un o gemau'r chwe gwlad, gallwch wisgo cenhinen ar eich cot neu yn eich cap, neu wisgo fel cenhinen fawr. O leiaf fedrwrch chi fwyta'r genhinen yn amrwd a'i ddefnyddio fel esgus pam eich bod yn crio pan fyddwn ni'n colli - unwaith eto (gan fawr obeithio mod i'n anghywir). Fel arall gallwch wisgo cennin pedr neu baentio eich wyneb efo draig goch neu jest wisgo crys coch Cymru i ddathlu bod yn Gymro/Gymraes.

Dathlu

Ond pam ydan ni'n dathlu yng Nghymru ar 1af Mawrth?

Un peth sy'n ei gwneud yn anodd cael ffeithiau caled am ein nawddsant yw treigl amser. Yn ôl pob sôn gall fod Dewi wedi ei eni rywbyrd rhwng 462 OC a 512 OC.

Mynach o'r enw Rhygyfarch o Lanbadarn Fawr ger Aberystwyth gofnododd y rhan fwyaf o'r hyn wyddom am fywyd Dewi. Yn ôl ei dystiolaeth bu farw Dewi yn y flwyddyn 589 OC ar y 1af o Fawrth. Dyna esboniad felly o pam yr ydym yn dathlu ein nawddsant ar Fawrth y 1af; dathlu ei farwolaeth gan nad oes sicrwydd prydd ganwyd Dewi. Bu'n wyl grefyddol tan y Diwygiad Protestannaidd yn yr unfed ganrif ar bymtheg cyn iddo gael ei adfer fel gŵyl genedlaethol ymysg y Cymry. Mae'n parhau hyd heddiw, er bod San Steffan yn parhau i wrthod yr hawl i ni gael diwrnod Gŵyl y Banc i ddathlu ein nawddsant yng Nghymru (er bod yr Alban ac Iwerddon a'r grym i benderfynu drostynt eu hunain).

Fel arall gwyddom mai enw ei fam oedd Non, ac roedd ei dad, Sant, yn fab i Geredig, brenin

Ceredigion. Wedi iddo gael ei addysg yng Ngheredigion, fe aeth Dewi ar bererindod trwy dde Cymru a gorllewin Lloegr, lle sefydlodd ganolfannau crefyddol o bwys megis Glastonbury a Croyland. Aeth hefyd ar bererindod gyda Theilo a Phadarn i Gaersalem, lle cafodd ei wneud yn archesgob.

Bydd dathlu yn ein hysgolion a'r plant lleiaf yn gwisgo gwisg Gymreig draddodiadol. Gwisg draddodiadol? Y genod mewn sgert a betgwn wlanan, ffedog a siôl, a het ddu uchel, a'r bechgyn mewn crys, gwasgod wlanan, trowsus trichwarter a sanau hir, a chrafat am eu gyddfau. Gallwch gael rwbath debyg mewn archfarchnad os nad ydych chi, fel finnau'n, wych am wnïo neu fel arall 'benthyg' dillad dawnsio gwerin eich ysgol...

Opsiwn arall, yn enwedig wrth i'r plant dyfu'n hŷn, yw gwisgo crys pêl-droed neu rygbi Cymru ac os am wneud sioe go iawn peintio eu hwynebau - gyda'r ddraig goch yn un o'r ffefrynau. Os ydych chi'n lwcus bydd ambell ysgol hefyd yn trefnu cyngerdd neu eisteddfod fel rhan o'r dathlu a mwy na thebyg bydd y to hwn yn cael cinio neu swper Gŵyl Dewi i ddathlu. Bydd digwyddiadau cyffelyb yn cael eu trefnu a'u mwynhau ar draws y byd gyda'n Cymry ar wasgar.

Os fyddwch chi'n mynychu cinio dydd Gŵyl Dewi tybed os byddwch yn cael cawl cennin i ddechrau'r pryd? Os nad ydych chi'n llysiuwr neu'n fegan yn sicr dylem fod yn cefnogi ein ffermwyr lleol ac yn cael prif gwrs o oen Cymreig (fel arall prynwch lysiau wedi eu tyfu yng Nghymru). Rhywbeth melys i orffen eich gwledd? Bara brith, teisen gri neu deisennau Berffro. Beth well? Mae rysâit am deisennau 'Berffro i'w gael ar dudalen 16.



Ffeithiau diddorol am Dewi:

Claddwyd Dewi Sant yng Nghadeirlan Tyddewi (mynachlog sefydlodd Dewi yn Sir Benfro)

Cydnabyddodd y Pab Dewi fel sant ym 1120 a datganodd Callisut 11 bod dwy bererindod i Dyddewi gyfystyr ag un bererindod i'r Fatican yn Rhufain. Roedd tair yn cyfateb ag un bererindod i Jerwsalem.

Mae enw Dewi ar hanner cant o eglwysi yn ne Cymru.

Mae'n debyg i Dewi gyflawni sawl gwrth, megis adfer golwg Paulinus ei athro, dod a bachgen yn ôl o farw'n fyw pan ddisgynnodd dagrau Dewi ar ei wyneb a digwyddodd un arall pan oedd yn pregethu wrth dyrfa fawr yn Llanddewi Brefi (Ceredigion). Roedd llawer o'r dyrfa'n cwyno nad oedan nhw'n gallu ei weld o. Felly gosododd Dewi hances ar y llawr, sefyll arni ac er syndod i bawb cododd bryn bach o dan



ei draed gan ei godi i olwg yr holl gynulleidfa.

Gwnewch y pethau bychain... Rhai o eiriau olaf ac enwocaf Dewi, cyn iddo farw. Cofnodwyd ei bregeth olaf yn Llyfr Ancr Llanddewibrefi o'r 14eg Ganrif, 'Arglwyddi, frodyr a chwiorydd, byddwch lawen a chedwch eich ffydd a'ch cred, a gwnewch y pethau bychain a welsoch ac a glywsoch gennyf i'.

Dewi yw ein nawddsant a'r Dewi enwocaf mae'n debyg, yng Nghymru o leiaf.

Tybed sawl Dewi enwog gallwch chi eu henwi?

Dyma rai ohonynt:

Dewi (Pws) Morris - (canwr pop a diddanwr)

Dewi Morgan (Dewi Teifi) - bardd Cymreig, enillodd gadair Eisteddfod Genedlaethol Pwllheli yn 1925

Dewi Bebb - chwaraewr rygbi cenedlaethol (asgellwr) mab yr hanesydd Cymreig Ambrose Bebb a gafodd ei addysg yn Ysgol Friars Bangor

Dewi-Prys Thomas - pensaer Cymreig gyda dylanwad cryf ar gynllunio trefol Cymreig

Dewi Zephaniah Phillips - athronydd Cymreig

Dewi Llwyd - newyddiadurwr a chyflwynydd teledu S4C a BBC Radio Cymru

Tybed faint allwch chi eu hychwanegu at y rhestr??
Eich dewi-s chi ydy o ...



Holi Moli am 'Pitsh Plis!'

Efallai i chi gael cip ar gyfres newydd ar Hansh, S4C ble mae pedwar cyflwynydd bywiog yn chwarae prancs a chodi cywilydd arnyn nhw eu hunain – i gyd er mwyn rhoi adloniant i ni!

Pitsh Plis! ydi enw'r gyfres a mae angen croen fel eliffant a digon o blwc i gyflawni rhai o'r tasgau sy'n cael eu gorfodi ar y pedwar dewr, ond o weld gymaint maen nhw'n chwertthin, mae'r mwynhad yn amlwg hefyd.

Dylan, Katie, Liam a Moli yw'r pedwar cyflwynydd direidus a mi fydd Moli Wyn Pritchard yn enw a wyneb cyfarwydd i bobol Llanrug a'r cyffiniau, fel un â fagwyd yn y pentref.

Breuddwyd Moli erioed ydi i fod yn actores ac nid dyma'r tro cyntaf iddi ymddangos ar y sgrin. Ar ôl ymuno efo cwmni drama SBARC yng Nghaernarfon yn 12 oed cafodd Moli wrandawriad



gyda chwmni 'It's My Shout' yng Nghaerdydd, ar gyfer un o'u cynhyrchiadau.

Mae 'It's My Shout' yn gwmni cynhyrchu ffilmiau drwy gynllun hyfforddiant sy'n datblygu talent a bu i Moli gael ei dewis i'r brif ran yn y ffilm 'Plu Oen'. Aeth ymlaen i ennill gwobr y newydd-ddyfodiad gorau am ei pherfformiad yn y ffilm a oedd yn destun balchder mawr iddi.

Gwelwyd Moli eto ar y teledu ddwy flynedd yn ôl yn y gyfres Persona a mae hi bellach yn astudio cwrs Screen Acting yng ngholeg LMA, Lerpwl.

Dywed Moli, "Mae'n grêt cael y cyfle i gyflwyno a pherfformio ar Pitsh Plis! – mae'n anodd disgrifio'r gyfres yn union ond yn y bôn mae'n dilyn y pedwar ohono' ni yn chwarae prancs a rhoi ein gilydd mewn sefyllfaoedd chwathig er mwyn codi embaras!

Cyfres i bobol ifanc ydi hi a dwi'n

meddwl bod y cynnwys yn dal ysbryd pobol ifanc o fod isho cael hwyl efo'u ffrindiau.

"Dwi wedi cael gwneud llawer o bethau difyr yn sgil bod ar y gyfres, fel cael fy nghyfweld ar Heno efo Katie fy nghyd-gyflwynydd.

Dwi'n ffodus iawn i gael yr holl brofiadau yma ac yn ddiolchgar am bob cyfle dwi'n ei gael."

Mae'n amlwg bod gan Moli y ddawn a'r penderfyniad i lwyddo mewn byd cystadleuol a heriol, ac yn ddigon dewr i afael ymhob cyfle sy'n dod i'w rhan – hyd yn oed prancs 'Pitsh Plis!'

Pob lwc i ti, Moli!



Mudiad Meithrin yn Creu Sianel Newydd YouTube Dewin a Doti!

Mae Mudiad Meithrin yn falch o gyhoeddi fod prosiect i sefydlu sianel YouTube newydd Dewin a Doti wedi cychwyn yn llawn bwrlwm a chyffro. Gyda diolch i Gronfa Gymunedol y Loteri Genedlaethol am grant o bron i £497,000 bydd hyn yn galluogi'r Mudiad i greu llyfrgell o tua 120 o fideos byr wedi'u hanelu at blant bach a'u teuluoedd dros gyfnod o dair blynedd.

Mae'r grant wedi galluogi'r Mudiad i benodi tîm o dri aelod o staff newydd ddechrau lonawr i wireddu'r prosiect sef Fflur Dafydd (Arweinydd Prosiect Digidol), Rhodri Williams (Uwch Swyddog Ffilmio a Golygu) a Gwenno Haf Jones (Swyddog Marchnata Digidol).

Meddai Fflur Dafydd, Arweinydd y Prosiect:

"Dwi'n falch iawn i fod yn rhan o'r prosiect cyffrous hwn. Mae cymaint o gefnogaeth

a chynnwrf o fewn y Mudiad am y prosiect mae'n fraint cael bod yn rhan ohono. Dwi'n edrych ymlaen at weithio â chymunedau lleol y Mudiad ledled Cymru i gynhyrchu cynnwys fydd yn dathlu ein diwylliant a'n hiaith gan ddod â'r Gymraeg i gartrefi plant bach a'u teuluoedd."

Mae Dewin a Doti eisoes yn cael eu hadnabod fel cymeriadau hoffus Mudiad Meithrin a byddant yn rhan greiddiol o gynnwys y sianel. Gyda chyfraniad teuluoedd a chymunedau Mudiad Meithrin bydd y sianel yn cyflwyno amrywiaeth o gynnwys addysgiadol a difyr gan ddod â gwaith pwysig Mudiad Meithrin i blatfform ar-lein sydd yn rhwydd a diogel i'w ddefnyddio.

Dywedodd Rob Roffe, Pennaeth Rhanbarth Canolbarth a Gorllewin: "Llongyfarchiadau i Mudiad Meithrin ar eich grant. Edrychwn ymlaen at weld y gwaith creadigol rydych chi'n ei wneud i hyrwyddo'r Gymraeg i blant ifanc a'u teuluoedd gyda'r fideos newydd hyn. Cronfa Gymunedol y Loteri Genedlaethol yw'r ariannwr mwyaf o weithgarwch cymunedol yn y DU sy'n dosbarthu mwy na £30 miliwn yr wythnos. Mae grantiau yn bosibl diolch i chwaraewyr y Loteri Genedlaethol."

Mae'r tîm newydd yn brysur iawn yn paratoi i gynhyrchu'r gyfres gyntaf o fideos gan anelu i'w rhyddhau mor gynnar â mis Mawrth 2024. Tybed a welwch chi Dewin a Doti yn ffilmio yn eich ardal chi? Gwylwch y gofod hwn...!



Hoffech chi hysbysebu eich busnes yma?

Hefin Jones
Pantmwyn, Llanrug
01286 673838
hefsj@aol.com

Wedi ei ariannu gan Lywodraeth y DU



Ydych chi'n gyfrifol am hwb neu adeilad cymunedol?

Fyddai cael adroddiad datgarboneiddio o help i'ch adeilad cymunedol chi?

Mae Prosiect Sero Net Gwynedd wedi cael cyllid drwy'r Gronfa Ffyniant Gyffredin, ac un elfen o'r prosiect yw helpu i wella effeithlonrwydd ynni adeiladau cymunedol.

Mae gennym yr adnodd i ddarparu nifer cyfyngedig* o adroddiadau datgarboneiddio i roi cyngor i chi ar sut i wella pa mor effeithlon yw eich adeilad.

Cysylltwch gyda amgylcheddol@adra.co.uk i gael gwybod mwy.

*Ni allwn addo adroddiad i bawb.



Cyngor Cymuned Llanrug

COFNODION CYFARFOD 23AIN RHAGFYR 2023

1. Derbyn croeso gan y Cadeirydd

Estynnwyd croeso cynnes i bawb i'r cyfarfod a diolchwyd am bresenoldeb yr aelodau.

2. Cadarnhau Cofnodion

Cyfarfod 21ain Tachwedd 2023

Cadarnhawyd y cofnodion ac fe'i harwyddwyd gan y Cadeirydd.

3. Cadarnhau Cofnodion Cyfarfod Arbennig o'r Cyngor a gynhaliwyd 5ed Rhagfyr 2023

Cadarnhawyd y cofnodion ac fe'i harwyddwyd gan y Cadeirydd

4. Y Cyngor i benderfynu os am barhau a'i gynllun dosbarthu grit i drigolion mewn tywydd garw ac ystyried pa leoliadau fydd y cyngor yn gyfrifol am raeau (Cyng. Berwyn Parry Jones)

Adroddwyd fod Cyngor Gwynedd wedi cymryd y cyfrifoldeb yn ôl am lenwi bocsys melyn ar gyfer cadw grit. Nodwyd bod y cyngor cymuned wedi cymryd drosodd i ddarparu grit oherwydd i Gyngor Gwynedd benderfynu peidio gwneud hyn. Mae angen i'r cyngor cymuned benderfynu os ydi o yn mynd i barhau â darparu grit neu gadael i Gyngor Gwynedd lenwi'r bocsys melyn.

Penderfynwyd:

a) Ni fydd y Cyngor Cymuned yn darparu grit i

drigolion ar gyfer gaeaf 2023/2024 oherwydd fod Cyngor Gwynedd yn darparu'r gwasanaeth.

b) Fod y Cyngor Cymuned ddim ond yn graeanu ei eiddo ei hun, sef Y Fynwent a'r maes parcio ger y Spar.

c) Ein bod yn cysylltu â'n contractwr i holi pe bai yn fodlon ymgymryd â'r gwaith.

d) Fod asesiad risg yn cael ei gario allan ar y gwaith.

5. Y cyngor i ystyried a darparu ymateb i ymgynghoriad strategaeth diogelwch ffyrdd (Cyng. Berwyn Parry Jones)

Adroddwyd fod yr ymgynghoriad eisoes wedi ei gylchredeg beth amser yn ôl bellach a bod angen ystyried ymateb gan y cyngor neu gan bob aelod yn unigol.

Penderfynwyd: I bob aelod ei lenwi ar sail unigolyn.

6. Derbyn Adroddiad ar y cyd oddi wrth y Cyngorywr Beca Brown a Berwyn Parry Jones sef Aelodau dros Lanrug a Chwm y Glo ar Gyngor Gwynedd

7. Ceisiadau Cynllunio

a) Rhif y Cais: C23/0931/23/DA

Diwygio gosodiad to ysgubor ystumod (o G-D i G-D, gweler cynlluniau diwygiedig MK Rev9)

Mae manylion eraill yn cadw cynllun MK2 Rev8 (caniatwyd gan Gyngor ar 25.08.2023) Awel y Mynydd, Ceunant.

Penderfyniad: Dim sylwadau.

b) Rhif y Cais: C23/0959/15/AC

Cais ar gyfer diwygio amod 1 o ganiatad cynllunio cyfeirnod C21/0934/15/AC ar gyfer gosod llinell gyswllt grid 132KV tanddaearol rhwng safle storio pwmp Glyn Rhonwy ac Is-orsaf Pentir er mwyn ymestyn cyfnod dechreuad y datblygiad o 2 flynedd ychwanegol. Tir Stad Glyn Rhonwy, Llanberis.

Penderfynwyd: Gwrthwynebu ar sail pryderon amgylcheddol ynghyd â phryderon am y datblygiad yn gyffredinol.

8. Cais am Loches Bws ger Croesffordd Marc

Trafodwyd fod y Cyngor yn gwneud asesiad llawn o gyflwr lleoliadau bws a chario allan asesiad llawn o'r cysgodfannau bws ynghyd ag ymgymryd gwaith cychwynnol i ymchwilio fewn i'r posibilrwydd o ddarparu lloches bws ger Croesffordd Marc.

Penderfynwyd: Cynnal archwiliad o'n cysgodfannau bws a chynnal arolwg i faint o alw sydd am gysgodfannau oddi fewn i'r ardal llochesi bws ychwanegol.

Cyngor Cymuned Llanddeiniolen

CRYNODEB O GOFNODION CYFARFOD 9FED IONAWR, 2024

Cafwyd y Cofnodion yn gywir

Materion o'r Cofnodion

Meinciau - Mae mainc Rhiwlas wedi ei gosod, ac rydym dal angen penderfynu'r lle gorau i osod un yn Dinorwig. Penderfynwyd cysylltu â Pharc Padarn i ofyn am ganiatâd i osod ger yr arwydd Allt Ddu

Llythyrau - Derbyniwyd a darllenwyd llythyr o ddiolch am nawdd ariannol gan Bwyllgor Neuadd Rhiwlas. Braff oedd clywed fod cymaint o waith yn mynd ymlaen gan y Pwyllgor i wella'r Neuadd yn dilyn derbyn grantiau. Mae adnodd o'r fath mor bwysig ym mhentrefi'r plwyf.

Gohebiaeth a Materion Eraill

Cysgodfa Bws Bro Elidir - Derbyniwyd cwyn fod y pren yn y gysgodfan wedi pydru. Byddwn yn trefnu archwilio hyn yn ystod yr wythnos, a chwilio am amcan bris i adnewyddu. Nodwyd ein bod angen cysylltu â Chyngor Gwynedd i weld os oes posib cael cytundeb lle mae arolygwyr yn mynd o gwmpas yn rheolaidd i archwilio'r cysgodfanau.

Tan Y Ffynnon, Deiniolen

Derbyniwyd llythyr o gwyn yn ddiennw ynglŷn â gwelliannau ar y tir yma. Bu i'r clerc gysylltu gydag amryw o dai cyfagos i'r adeilad,

am unrhyw wybodaeth neu i weld os oedd yna wir i'r honiadau a'r materion a nodwyd yn y llythyr. Gan fod y llythyr wedi ei yrru yn ddiennw. Nid oes rhaid i'r Cyngor wneud dim wrth gwrs, serch hynny, penderfynwyd gyrru'r llythyr ymlaen i'r adran berthnasol yng Nghyngor Gwynedd.

Llwybrau

Llwybr Gwynfryn, Rhiwlas - Derbyniwyd sawl cais yn nodi fod y llwybr wedi ei farcio yn anghywir ar y map. Bydd y llythyrau yn cael eu trosglwyddo i Gyngor Gwynedd er mwyn cael cywiro'r map a dangos dilyniant y llwybr yn gywir.

Cyllideb a Phennu Praesept 2024/2025

Penodwyd cyllideb a bydd praesept eto eleni yn aros ar £31,000 Fel amcangyfrif bydd hyn yn golygu oddeutu £16.48 y flwyddyn i dai sydd yn Fand D.

O Gwmpas y Bwrdd

Gordyfiant Bro Elidir - Dal heb gael ymateb gan Adre, y clerc i gysylltu eto.

Pamffledi Newyddion Prosiect

Grid Cenedlaethol - Cofiwch bawb mae angen i fudiadau o bob pentref yrru ceisiadau am arian.

Bryn Eglwys, Penisarwaun -

Tyllau yn ffordd y stad. Cyngor Gwynedd sydd berchen, felly bydd y Clerc yn cysylltu.

Clybiau leuenticid - Yn anffodus, bu rhaid i'r clwb gau yn Neiniolen, er bod y clwb yn llwyddiannus, ond nid oes posib rhedeg heb arweinwyr. Os oes rhywun a diddordeb, plis wnewch chi gysylltu â'r Adran leuenticid yng Nghyngor Gwynedd.

Giât i fyny am inclein o Lôn

Garnedd - Mae bin baw ci wedi ei osod ger y giât, ond mae'r tir o dan y bin wedi cael ei ddifrodi gan fod

yna gerbyd yn cael ei yrru i mewn ac allan trwy'r giât ac wedi difrodi'r tir ochor y ffordd. Cysylltu â Chyngor Gwynedd i ofyn tybed oes posib cael symud y bin baw ci, fel bod cerddwyr ci yn gallu cyrraedd y bin.

Gordyfiant o Goed ar y B4366 Tŷ Mawr i Fethel

Mae gordyfiant o goed ar y ffordd ac mae loriâu mawr a skip yn cyrraedd y coed ac yn bachu brigau wrth fynd heibio, sydd yn gallu bod yn beryglus i drafnidiaeth tu ôl iddynt neu yn dod o'r ffordd arall.



Cysylltwch â Dioni i siarad am eich bwthyn gwylia
Gwion Llwyd 01341 247 200 gwion@dioni.co.uk
BUSNES LLEOL...CWSMERIAID BYD EANG



MAWRTH

Ar ôl glaw, gwynt, eira ac eirlaw, mae'n hen bryd iddi ddechrau sychu a chynhesu, er mwyn cael mynd allan i'r ardd, neu o leiaf gwneud dipyn o waith yn y tŷ gwydr. Mynadd bia hi debyg...

Mi fydd y mwyafrif o arddwyr yn croesawu blodau melyn y cennin pedr (*Narcissus pseudonarcissus*), hyd yn oed y rhai fel fi, sydd efo *palette* o liwiau pinc, coch a glas weddill y flwyddyn yn yr ardd. Mae'n fonws ychwanegol i gael cennin pedr ar agor yn yr ardd erbyn dydd ein nawddsant - Dydd Gŵyl Dewi.



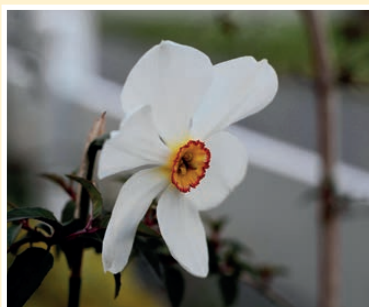
Ond tra bo'r traddodiadol yn codi'r ysbryd, oeddech chi'n gwybod bod tua 70 rhywogaeth (*species*) arall a rhai miloedd o rai cymysgryw (*hybrids*) a chyltifarau (*cultivars*) i'w hystyried hefyd. Mae rhai'n bersawrus a gall y blodau fod yn sengl neu'n ddwbl mewn amrywiaeth o liwiau megis, gwyn, hufen, oren neu gwrel (*coral*).



Maent yn hawdd i'w tyfu mewn gwely heulog, llaith sydd wedi ei ddraenio'n dda neu yn hapus mewn potiau neu hyd yn oed

mewn llecyn sy'n bwrpasol ar gyfer torri'r blodau ar gyfer y tŷ.

Mae'r cennin pedr *poeticus* yn gynhenid i ganol a de Ewrop, ac wedi cynefino yng ngwledydd Prydain ers adeg y Croesgadau (*Crusades*). Digon tebyg mae'r rhain yw'r rhywogaeth hynaf i'w tyfu - a ysbrydolodd stori *Narcissus*, a ddisgynnodd mewn cariad efo'i adlewyrchiad ei hun. Un neu ddau o flodau gwyn sydd ar bob coesyn, efo *corona* byr euraidd, gydag ymyl coch, sy'n ymdebygu, yn ôl pob son i lygaid ffesant. Yn hwyr yn y gwanwyn neu'n gynnar yn yr haf fydd y rhain yn blodeuo ac mae eu harogl yn fendigedig.



Tasgau

1. Os ydych chi eisoes wedi plannu eich hadau *chilli*, yn unol â chyfarwyddiadau rhifyn mis Chwefror yna bydd angen eu dyfrio ar ôl iddynt egino. Yn y gwanwyn byddwch y planhigion gyda gwrtaith sy'n uchel mewn nitrogen, er mwyn hyrwyddo tyfiant newydd. Cewch fwy o flodau ac yn sgil hynny mwy o ffrwythau! Bydd y ffrwythau aeddfed yn edrych yn ddeniadol ar y planhigion yn yr haf, ond, fel pys pêr, mwya'n y byd dorrwch chi, mwya'n y byd y cewch chi gynaeafu! Dwi wedi darganfod yn ddiweddar y gallwch gadw'r planhigion ar gyfer y flwyddyn ddilynol, ond cewch llai a llai o ffrwythau o flwyddyn i flwyddyn, felly bin brown amdani ar ddiwedd y tymor. Mae gen i rai dal yn y rhewgell ers llynedd (a'r flwyddyn cynt dwi'n meddwl) a dydyn nhw ddim gwaeth. Fel arall mae modd eu sychu, ac yna eu malu'n fân i greu '*chilli flakes*' - llai o le storio efallai ond llai o flas hefyd!

2. Plannwch eich slots (*shallots*) a setiau nionod, os nad yw'n rhy wlyb ac oer. Dydy nionod ddim yn ddrud i'w prynu yn y siopau drwy'r flwyddyn, felly ystyriwch dyfu rhywbeth gwahanol, rhywbeth na fedrwrch ei brynu. Beth am '*Long Red Florence*' - math piws/pinc, hirgrwn efo blas melys, rhybudd maent yn dal yn gallu'ch gwneud chi i grio wrth eu torri. Os am rai

cynharach plannwch rhai yn y tŷ gwydr, mewn *cloche* neu o dan chwarel wydr neu blastig (hen ffenestri fydda i'n eu defnyddio) yn yr ardd.

3. Gallwch blannu tatws cynnar, os nad yw'n rhy oer a gwlyb, ddiwedd mis Mawrth. Oherwydd ei bod hi'n oer acw, i'r tŷ gwydr, mewn potyn mawr, aiff y rhai cyntaf acw, a dal arni am dipyn cyn eu rhoi yn y tir. O fewn 10 i 12 wythnos bydd tatws newydd blasus yn barod.

4. Os oes pennau hadau ar blanhigion wedi goroesi'r gaeaf yn eich borderi, dyma'r amser i'w tocio a'u gwaredu yn y domen compost. Cofiwch ddal ati i fwydo'r adar mi fyddan nhw'n gwerthfawrogi'r bwyd a byddwch chi'n gwerthfawrogi eu gwyllo nhw yn eich gardd.

5. Dyma'r adeg i fynd ati i hau hadau! Gall un planhigion o'r ganolfan arddio gostio £10 neu fwy i chi, felly ystyriwch dyfu eich planhigion eich hun. Traean y pris, neu lai, yw paced o hadau a gallwch dyfu cant neu ddau o blanhigion o un paced! Bargen! Os oes gormod at eich defnydd eich hun, gallwch eu cyfnewid am blanhigion gwahanol gyda garddwyr eraill neu eu rhannu efo ffrindiau a theulu. Er mwyn llwyddo dechreuwch efo compost hadau ffres - dim peth sydd wedi bod yn eistedd mewn bag ers hydroedd. Glanhewch eich potiau a chynwysyddion, i sicrhau nad oes unrhyw haint yn llochesu ynddynt. Dyfriwch efo dŵr tap, oherwydd gall sborau ffwngaid lochesu mewn dŵr glaw. Cofiwch labelu eich darpar blanhigion. Gynted ag y mae'r hadau'n egino, tynnwch unrhyw gaeaf oedd drostynt. Dilynwch y cyfarwyddiadau ar y paced hadau i osod yr hadau yn y dyfnder cywir - mae rhai hadau angen goleuni, dydy rhai hadau ddim angen goleuni. Peidiwch â digalonni os nad yw pob hadyn yn tyfu, mae'r garddwyr mwyafrif profiadol yn methu tyfu rhai pethau ar adegau. Mae pob egin gwyrdd sy'n tyfu o ronyn bach sych yn wyrthiol, mae'n un o'r pethau hynny nad ydych chi byth yn blino ei weld a dwi bob amser yn rhyfeddu at y bywyd newydd blynyddol. Ac na - fyddai ddim yn llwyddo bob tro, o bell ffordd! Mi ydw i wedi prynu hadau pannas a moron ar dâp eleni, gan mod i wedi cael sawl methiant llynedd! Dyn a wŷr sut dyfan nhw. Doedd dim

modd prynu planhigion tomato '*Sun Gold*' llynedd, felly mae gen i baced o hadau'n barod eleni!

6. Os nad oes ganddo chi ddigon o amynedd i blannu hadau beth am archebu planhigion plwg (*plug plants*)? Archebwch nhw ar lein ac mi fyddan nhw'n cael eu danfon i'ch cartref. Gallwch brynu yn ôl eich poced. Rhai '*mini*' yw'r rhataf sef planhigion tua 5cm o faint. Byddwch angen eu potio 'mlaen cyn eu plannu, felly bydd angen gofod addas i wneud hynny. Mae'r plygiau '*standard*' tua 10cm o faint, eto mae angen eu symud i botiau mwy a'u tyfu mlaen am ychydig wythnosau cyn eu caledu'n barod i'w plannu tu allan. Erbyn diwedd y gwanwyn gallwch brynu plygiau '*jumbo*', sydd dros 10cm ac yn barod i'w plannu allan i'r ardd yn syth. Pa bynnag fath fyddwch chi'n eu prynu, mi fydd angen eu harfer yn raddol i amodau tu allan, fel arfer o fis Mai ymlaen a phan nad oes perygl o farrug.

7. Peidiwch ag anghofio planhigion sydd yn tyfu mewn potiau yn hytrach nag yn y pridd. Crafwch y 5cm uchaf o gompost o'r wyneb gan chwynnu wrth fynd. Byddwch nhw ac mi gewch sioe ardderchog ymhellach ymlaen yn y flwyddyn dyfu.

8. Dyma'r adeg hefyd i roi dipyn o sylw i'r planhigion sy'n tyfu yn y tŷ. Os oes gwreiddiau'n ymddangos yng ngwaelod y pot mae'n amser ei ail-botio i mewn i bot mwy, (ond dim ond ychydig yn fwy na'r potyn gwreiddiol). Mae tegeirianau a *chacti* yn gwerthfawrogi compost arbennig. Torrwch unrhyw ddail sy'n melynau neu'n pydru. Glanhewch y dail - sychwch ddail sgleiniog efo cadach tamp neu defnyddiwch frwsh artist i glirio llwch oddi ar blanhigion sydd efo dail blewog neu bigog. Dechreuwch ddyfrio, bob rhyw 10 i 14 diwrnod, gan sicrhau nad yw'r compost eisoes yn ddigon llaith. Ar wahân i'r planhigion sydd wedi eu symud i botiau mwy, bydd angen rhoi bwyd hylifol bob pythefnos i'r gweddill.

9. Byddwch eich rhosod efo gwrtaith amlbwrpas neu un arbennig i rosod. Ychwanegwch daenfa (*mulch*) o dail wedi pydru'n dda neu gompost gardd, gan sicrhau bwlch o 10cm rhyngddo a'r planhigion, i sicrhau nad yw'r coesau'n pydru.

10. Chwalwch y chwyn! Mwya'n y byd wnewch chi chwynnu lleia'n y byd o waith gweddill y flwyddyn.

Rhosyn Mynydd

Ar ben arall i'r lein



Tydi'r hen amser yma'n hedfan! I ble mae'n mynd, sgin i ddim syniad. Ond mae'n sicr bod pysgota ar feddwl rhywun yn gwneud i'r amser lithro heibio yn gyflymach fyth. Yr hyn sydd ar feddwl pob pysgotwr yn y fro yw'r 3ydd o Fawrth, pan fydd ein hafonydd yn agor i'r genweirio. Pwy fydd yn metro allan tybed? Wel, mi fyddaf fi os bydd y tywydd yn ffafriol. Mynnwch olwg ar rifyn Chwefror o'r *Eco* am ryw awgrym o ba amser o'r dydd a pha blu i'w defnyddio. Cofiwch: rydw i wedi bod yn ail adrodd hyn bob blwyddyn ers nifer fawr o flynyddoedd, a gobeithio am nifer fawr eto hefyd!

Ydi, mae'r hen 'sgota yn mynd i reoli bywyd rhywun. Ac mae'n amlwg ei fod yng ngwaed canran fawr o boblogaeth yr hen fyd yma. Pam dwi'n dweud hyn, medda chi? Wel, ar ddechrau Chwefror roedd nifer o raglenni ar wahanol gyfryngau'n trafod poblogrwydd materion yn ymwneud ag amser hamdden. Roedd rhai'n mynnu'n daer mai golff sydd fwyaf poblogaidd. Wrth gwrs, mi fasa golffwyr yn uwch eu cloch na neb ar hyn! Ond er siom fawr iddyn nhw, y pleser mwyaf poblogaidd ar draws yr hen fyd 'ma ydi pysgota. Da, de! Mae dilynwy'r enwair yn llawer mwy niferus na dilynwy'r hen bêl bach gron yna. Dywedodd un wrthyf nad oes ryfedd fod pysgota'n fwy poblogaidd na golff am na fedri di fwyta pêl golff. Mae hyn i weld yn cael ei brofi yn y fro yma, gan fod diddordeb yn yr enwair yn cynyddu'n flynyddol. Mae nifer o resymau amlwg am hyn; ac nid y lleiaf ohonyn nhw ydi poblogrwydd mwynhau'r awyr agored. Ond mae byd y cyfryngau hefyd yn rhoi hwb aruthrol i'r diddordeb. Daliwch ati ar y ffonau symudol a'r cyfrifiaduron yna: mae ein Trysorydd ar ben ei ddigon! Ond cofiwch hefyd nad oes dim byd tebyg i frithyll ffresh o'r afon neu'r llyn. Ar ei union o'r dŵr i'r badell: does dim millitiroedd teithio bwyd yn y fan yma. Tydi Llanrug ddim yn bell iawn o Lyn y Dywarchen. Mi fydd prif gyflwynwr padelli'r pentref wrthi ar y 1af o Ebrill, medda fo.

Rhaid peidio ag anghofio chwaith, er mor poblogaidd yw'r 'sgota yma, mae cryn waith gan aelodau'r Gymdeithas Bysgota leol i gadw safon, sef glannau gweddol daclus, meysydd parcio, cychod

a'r glanfeydd, Rhaid peidio ag anghofio chwaith y ddeorfa, lle mae criw bach wrthi'n ddygn er mwyn gwneud Llyn y Dywarchen yn dynfa arbennig i bysgotwyr o bob cwr o'r wlad. Bydd, mi fydd pysgod arbennig ar gael yn ystod 2024.

Sut mae hyn yn bosib i Gymdeithas leol tybed? Wel, y peth pwysicaf yw'r gefnogaeth leol sydd wedi ein galluogi i ddod yn berchnogion ar y rhan fwyaf o'n hawliau. Mae hyn yn ein galluogi i wneud ein gorau i gynllunio at y dyfodol. Er bod cefnogaeth y fro'n gryf i amcanion y Clwb, siomedig iawn yw cefnogaeth yr awdurdodau sydd â'r gallu i roi hwb i'n cefnogi i symud ymlaen. Mae'n ymddangos eu bod y dyddiau yma'n symud eu cefnogaeth at fudiadau â'u gwreiddiau y tu allan i'r fro. Y broblem fawr gyda mudiadau o'r fath yw bod arian a allai gael ei ddefnyddio i wella ein pysgota, a thrwy hynny hefyd wella'r amgylchfyd, yn mynd i dalu cyflogau. Y ffordd i gael eich ffroen yn y cafn arianol diddiwedd yma, mae'n amlwg, yw cofnodi eich mudiad fel elusen. Mynnwch olwg ar safle we Tŷ'r Cwmniau neu safle'r Comisiwn Elusennau i gael gweld yr arian sy'n cael ei dderbyn: tipyn o sioc pan wnaeth rhai o'n haelodau ddilyn y trywydd yma a gwneud tipyn o syms.

Dyma ddaeth i'r golwg. Fel y mae pawb yn ddeall erbyn hyn, mae'r Gymdeithas yn siomedig dros ben ar y modd y mae Ymddiriedolaeth Afonydd Gogledd Cymru yn ein hanwybyddu. Ac nid y Gymdeithas hon yw'r unig un i gwestiynu be sy'n mynd ymlaen. I ddechrau arni, mae saith ymddiriedolaeth afonydd wedi eu sefydlu yng Nghymru; a chyn bod ceiniog yn cael ei droi at ddatblygu dyfroedd ein gwlad mae eisiau talu cyflogau i'w gweinyddwyr, sef prif weithredwyr ac yn y blaen. Y gost yma yw £2,400,000. Rydym ar hyn o bryd yn ceisio gwybodaeth am gyfanswm ariannol arall sy'n cael ei drosglwyddo i'r criwiau yma, ac o ble mae hyn i gyd yn dod. Wrth gwrs, does dim syndod fod hyn yn bod o gofio bod y corff Afonydd Cymru yn flaenllaw gyda Chyfoeth Naturiol Cymru'n rhedeg y sioe yma. Mater syml arall oedd cael golwg ar bwy yw ymddiriedolwyr Afonydd Cymru, a'r siom fawr oedd gweld nad oes yr un o'r

swyddogion yn byw i'r gogledd o Aberhonddu. Y cwestiwn mawr i'w ofyn yw, pwy goblyn sy'n gyfrifol am ddioli arian i redeg y syrcais fawr ddi-ddiwedd ariannol yma. Efallai y gwnaiff rhywun yn y lle yna yng Nghaerdydd ofyn be sy'n mynd ymlaen. Ond nac oes siwr: does dim gobaith o gwbl i hynny ddi-gwydd.

Dyma rywbeth arall i chi gnoi cil arno. Fel aelodau o *Fish Legal* (corff a fu mor llwyddianus ar ein rhan gyda llygredd Llyn Padarn rai blynyddoedd yn ôl), rydym yn derbyn hysbysebion gan yr *Angling Trust*. Yn ei erthyglau diweddaraf, roedd y corff yn annog clybiau i wneud ceisiadau am arian i ddatblygu eu pysgodfeydd, fel mynedfeydd, manau parcio a glanfeydd. Arian yw hwn a gaiff ei ddyrannu fel canran o gyfanswm yr arian a dderbynnir o werthu trwyddedau pysgota gwladol. Wel, dyma holi a oedd y Gymdeithas yn gymwys. Siomedig oedd clywed ganddynt mai cymdeithasau Lloegr yn unig oedd i dderbyn arian. I ble, felly, mae canran arian trwyddedau Cymru'n mynd, ac i ba bwrpas y caiff ei ddefnyddio? Bydd rhaid mynd ar ôl hyn yn ôl pob golwg.

Y dyddiau diwethaf yma, clywais ar y radio fod Parc Cenedlaethol Eryri am drafod a yw dal gafael yn ei chanolfan ym Mhlas Tan y Bwlch, Maentwrog yn gynaliadwy, neu a ddylid cysidro gwerthu'r lle. Wel, dyma i chi le diddorol. Cefais y fraint o fynychu'r lle yn aml iawn flynyddoedd yn ôl. Oedd, mi oedd tipyn yn mynd ymlaen yno; ond yr hyn a aeth â'm sylw oedd be oedd yn mynd ymlaen yna pan oedd yr hen le'n gartref i deulu'r Oakleys. Dwi'n credu bod gafael rhain ar y lle wedi dod i ben yn 1961. Yn ystod eu perchnogaeth o'r lle, mae'n amlwg fod diddordeb mawr ganddynt mewn pob math o faterion cefn gwlad, hela a physgota yn enwedig, a dyna wrth gwrs aeth â'm sylw. Roedd gwledda ac ati'n rhan bwysig o fywyd y byddigions yma. A be well na chael digon o eogiad ar y ford? A be well na bod yn berchnogion yr afon Dwyrdd sy'n llifo bron heibio i'r Plas. Bryd hynny, roedd digonedd o samons o gwmpas y lle. Sut i'w hela? Wel, gyda chwrrgl a rhwyd wrth gwrs. Os oes rhywun yn dymuno darllen ymhellach am hyn, ceisiwch gopi o '*Coracles of the World*' gan

Peter Badge. Cewch ynddo hanes cwrwgl y Ddwyrdd.

Yn 2011, cefais air â Twm Elias, a oedd ar y pryd yn rhan fawr o weithgareddau a materion cadwraethol Tan y Bwlch. Trwyddo, yn yr hen stablau yng nghefn y Plas cefais olwg ar y gwaith o ail adeiladu'r cwrwgl arbennig yma.



Twm Elias a cwrwgl y Ddwyrdd ym Mhlas Tan y Bwlch Tachwedd 2011



Eog Plas Tan y Bwlch o'r Ddwyrdd

Gyda defnydd o'r cwrwgl, beth tybed oedd helfa'r eogiaid? Mae'n sicr fod cofnod yn rhywle yng nghanol recordi'r Plas. Ond mae un awgrym o faint y pysgod: ar lechen rhiniog y drws cefn, mae amlinelliad o eog wedi ei gerfio. Efallai fod hyn wedi ei wneud am fod y samon yma werth ei gofnodi. Ac mi oedd hefyd! Roedd yn 38 pwys! Wedi ei rwydo wrth gwrs, mi fuasai gryn draffeth cael un fel hyn i'r lan ar yr enwair.

A dyna ni, tan y mis nesaf. Ac mae tipyn i'w adrodd yn barod, yn enwedig y cyfarfodydd yn Llanberis yn ymwneud â'r torgoch, a neb o'r byd pysgota lleol wedi cael gwahoddiad!

Huw Price Hughes

COPA1: Yr Uwchgynhadledd Amgylcheddol Ieuentid gyntaf i'w chynnal ar Yr Wyddfa

Mae Parc Cenedlaethol Eryri eisoes wedi dechrau trefnu digwyddiad arloesol fel rhan o'u hymgyrch i greu Yr Wyddfa ddi-blastig.

Bydd COPA1, uwchgynhadledd amgylcheddol ieuentid a gynhelir ar 24ain o Fedi 2024 yn ymgysylltu ag unigolion ifanc rhwng 11 a 18 oed mewn ymdrech ar y cyd i frwydro yn erbyn llygredd untro ar Yr Wyddfa.

Yn ystod yr uwchgynhadledd bydd pob unigolyn ifanc sy'n frwd dros gadwraeth amgylcheddol yn cael eu gwahodd i gymryd rhan mewn cystadleuaeth lle gallant gyflwyno eu syniadau mawr i leihau llygredd untro ar yr Wyddfa. Mae'r gystadleuaeth hon yn llwyfan i feddyliau ifanc fynegi eu creadigrwydd a chynniog atebion ymarferol a all wneud gwahaniaeth gwirioneddol. Bydd enillwyr y gystadleuaeth yn derbyn gwobr ariannol o £1,500 i droi eu syniadau yn realiti.

Nod y cymorth ariannol hwn yw grymuso'r ieuentid a darparu'r adnoddau angenrheidiol iddynt weithredu eu datrysiadau arloesol.

Bydd hwyluswyr profiadol ac arbenigwyr yn y maes yn rhoi arweiniad a chefnogaeth i'r cyfranogwyr yn ystod y gynhadledd, gan eu helpu i fireinio eu syniadau a'u datblygu'n gynlluniau gweithredu. Trwy annog pawb i gymryd rhan yn y gystadleuaeth hon, y gobaith yw meithrin ymdeimlad o berchnogaeth a chyfrifoldeb ymhlith yr ieuentid tuag at warchod ein hamgylchedd naturiol. Nid digwyddiad yn unig yw COPA1; mae'n symudiad sy'n ceisio ysbrydoli unigolion ifanc i ddod yn stiwardiaid amgylcheddol.

I gael rhagor o wybodaeth ac i gymryd rhan yn COPA1, cysylltwch â Gwenno Jones, Swyddog Ymgysylltu Cymunedol - copa@eryri.llyw.cymru



Royal Victoria Hotel LLANBERIS
www.theroyalvictoria.co.uk

Dathliadau • Achlysuron Arbennig • Cynadleddau
Pwyllgorau • Bwydlen Bar
● PRIODASAU ●

Ffôn - 01286-870253
enquiries@theroyalvictoria.co.uk

Gwyliau
ARVONIA

▪ Gwyliau ym Mhrydain ac Ewrop ▪ Teithiau grŵp
▪ Cyngherddau a sioeau ▪ Teithiau diwrnod
▪ Teithiau dros nos ▪ Cerbydau moethus

01286-675175 www.arvoniaco.uk

Cornel Ddarllen



Mae pobl yn meddwl bod lonawr yn fis tawel ar y stryd fawr, ac er bod dim cymhariaeth gyda Rhagfyr, 'da ni'n dal ati i fod yn brysur drwy gydol y mis, wrth geisio gorffwys a chael trefn ar y siop ar ôl holl brysurdeb y Nadolig. Mae pobl yn dod i wario eu tocynnau llyfr a thocynnau anrheg, yn dod i brynu llyfrau na chawsant yn eu hosan neu o dan y goeden, neu yn dod i chwilio am lyfrau newydd ar ôl cael amser i ddarllen dros y gwyliau.

Er bod 'Llythyr Noel' wedi'i gyhoeddi ers bron i flwyddyn, a'n bod wedi cynnal digwyddiad gyda Noel yr haf diwethaf, ac felly yn gyfarwydd â hanes yr anghyfiawnder, mae'r llyfr nôl yn ein 10 uchaf (ynghyd â fersiwn Saesneg newydd ei gyhoeddi) wrth i fwy o bobl ddod yn gyfarwydd â'r hanes wedi gwyllo'r ddrama ddiridynol *Mr Bates vs The Post Office* ar ITV yn ddiweddar.

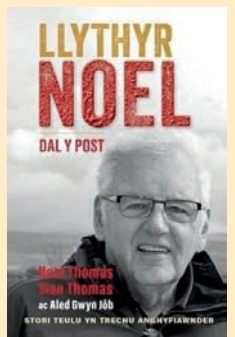
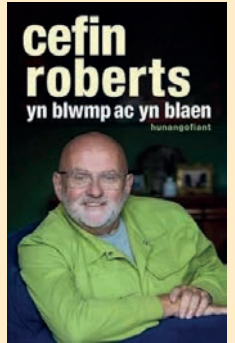
Mi wnaethom gynnal digwyddiad cyntaf y flwyddyn yn y siop ar nos Fercher, 31 Ionawr, pan ddathlwyd cyhoeddi'r gyfrol ddifyr iawn 'RAPA', sef hanes gŵr ifanc o Gaernarfon ar antur i foroedd y de ym 1918, a ysgrifennwyd gan ei wŷr, Alwyn Harding Jones ar ôl iddo etifeddu dyddlyfr yn cofnodi'r hanes.

Da ninnau'n paratoi nawr ar gyfer digwyddiadau'r gwanwyn, gan gynnwys Gŵyl Ddewi Arall, fydd yn cael ei gynnal yng Nghaernarfon dros benwythnos Gŵyl Ddewi. Cadwch olwg allan am wybodaeth ar wefan Gŵyl Arall ac yn y siop a'r dre.

10 Uchaf Ionawr 2024 Palas Print:

1. *Rapa* - Alwyn Harding Jones
2. *Llythyr Noel* - Noel a Siân Thomas
3. *Cymru Gudd* - Dylan Arnold
4. *Gladiatorix* - Bethan Gwanas
5. *The Stamp of Innocence* - Noel a Siân Thomas
6. *Hillforts of Iron Age Wales* - Toby Driver
7. *Yn Blwmp ac yn Blaen* - Cefin Roberts
8. *Porth* - Luned Aaron
9. *Gororion* - Angharad Price
10. *Dan y Dŵr* - Alwyn Griffiths

Eirian James



Tyddyn Teg

Bwyd - Tir - Pobl

LLYSIAU LLEOL FFRES

Ymunwch â'n cynllun llyisiau!
Dewch i'n siop!

- Rydym bob amser gyda llyisiau blasus a ffres o'n caeau a'n twneli polythen.
- Rydym wedi ein lleoli ym Methel ar y ffordd tuag at Llanrug.

Cysylltwch â ni: **07599 813777**
✉ info@tyddynteg.com
Neu ewch i'n gwefan: www.tyddynteg.com

Hen anheddau

Pa mor hen yw'r tai hynaf yn y fro? Dyna gwestiwn sy'n amhosib ei ateb. A oedd tai o fath ar Ddinas Dinorwig? A ellir galw Castell Dolbadarn yn 'dŷ'? Ac ai 'tai' oedd yr hen blasau sy'n weddol niferus hyd yn oed heddiw? Yn sicr, roedd pobl yn byw ynndynt, ac mae'n eithaf tebygol yr adeiladwyd tai ar safleoedd rhai ohonynt neu eu bod wedi eu helaethu i greu plasdy. Mae'n weddol sicr hefyd yr ail-adeiladwyd sawl gwaith ar lawer o'r safleoedd. Ac yn anffodus, diflannodd rhai heb ddim o'u hôl i'w gweld heddiw. Mae eu henwau hefyd wedi newid, a'u hystyron yn bur niwlog erbyn hyn. Mae ystyron nifer ohonynt ar gael yn llyfr gwerthfawr Glenda Carr "*Hen enwau o Arfon, Llŷn ac Eifionydd*" a gyhoeddwyd gan Wasg y Bwthyn yn 2016.

Dyma felly rai sylwadau am hen anheddau ym mhlwyf Llanrug – a hynny yn nhrefn yr Wyddor yn hytrach na threfn oedran!

Anherog Ithon. Gwelais yr unig gyfeiriad at y lle hwn yng nghofnodion Llŷn y Chwarter Sesiwn ar 27ain o Fedi 1558. Roedd y daliad wedi dod i feddiant Ieuan ap Rheinallt ap Hywel yn dilyn marwolaeth Gruffydd ap William ap Hywel (cyfynder iddo mae'n bosib). Ond fe fu ffræ rhwng aelodau'r teulu, ac yn y Llŷn cyhuddir dau frawd a chwaer – William, John a Marsli, plant Ieuan Gethyn o Rug, o gyrchu'r eiddo yn anghyfreithlon a gyrru allan holl anifeiliaid Ieuan ap Rheinallt a'i atal rhag meddiannu'r eiddo. Ond does dim gwybodaeth ble roedd yr annedd, ac y mae'r enw wedi hen ddiplannu.

Bodruall. Ffermdy ar y ffin rhwng plwyfi Llanrug a Llanbeblig. Ceir cyfeiriadau cynnar ato yn 1558, 1567 a 1597. Erbyn diwedd y ddeunawfed ganrif, roedd ym meddiant Owen Molyneux Wynne, Uchel Siryf Sir Gaernarfon, ond mae'n debyg na fu erioed yn byw yma. Yn 1801, fe'i gwerthwyd i Thomas Lloyd o'r Amwythig, a oedd eisoes yn berchen ar Glangwma. Yn y flwyddyn honno, ceir dau ddisgrifiad gwahanol o'r eiddo; un yn eithaf ffeithiol, a'r llall wedi ei anelu at brynwr. Nid yw "*the house would hardly do for a family... there being but two small parlours ... three bedchambers ... a garret and a cellar*" yn cymharu â "*the mansion house ... may be rendered very commodious ... is beautifully situated*"! Oedd, roedd gwerthwyr tai yn flodeuog eu hiaith bryd hynny hefyd.

Cefn y Gwyndy/Gwndy. Ceir y cofnod cynharaf yn Llŷn y Chwarter Sesiwn 1562. Yno cyflwynwyd tystiolaeth ffurfiol yn erbyn William ap Thomas ap Roland o Rug oherwydd iddo feddiannu yn anghyfreithlon diroedd Maurice/Morus Griffith. Sgweiar o gryn sylwedd oedd Maurice Griffith; yn briod â Jane, merch John Wyn o Fodfel, ac yn byw ym Mhlas Newydd,

Môn a hefyd yn berchen Plas Llanfair, Llanfairisgaer. Roedd tyddyn Cefn y Gwyndy yn rhan o'i eiddo fel perchennog Plas Llanfair, ac wedi ei leoli rywle rhwng comin Rhosbodruall a therfyn plwyfi Llanrug a Llanfairisgaer mae'n debyg. Mae cyfeiriadau at yr eiddo hefyd yng Nghasgliad Llanfair a Brynodol yn 1604.

Drwsddeugoed. Ffermdy ar y lôn fechan o waelod Gelltydd y Ceunant i gyfeiriad Plas Pantafon. Mae cyfeiriadau ato mor gynnar â 1583 a 1663 yng nghasgliad Porth yr Aur sydd ar gadw ym Llyfrgell y Brifysgol, Bangor. Roedd y perchnogion gwreiddiol yn ddisgynyddion o hen wŷr rhyddion trefgorddau Rug, Rhuddallt a Chastellmai. Priododd Margaret, merch Rowland ap Gruffydd ap William ap Hywel o Glanrafon Bach, Llanbeblig gyda Morris ap William o Ddrwsddeugoed. Roedd un o'u gorwyrion yn deiliwr ym Mangor, a heriodd hawl gŵr bonheddig o Gaernarfon i'r stad. Y John Morris hwn o Gaernarfon a enillodd yr achos, ac a adawodd arian yn ei ewyllys i sefydlu ysgoloriaeth i fechgyn tlawd plwyfi Llanrug a Llanbeblig i'w cynorthwyo gydag addysg bellach neu brentisiaeth. Mae Elusen Dr Morris yn parhau heddiw.

Eithin Duon. Eiddo ym meddiant yr Eglwys oedd yn wreiddiol, ond yn 1543 fe'i cyflwynwyd yn rhodd i Goleg Magdalene, Caergrawnt gan John Hughôdes, Deon Bangor, ynghyd â thiroedd eraill yn Arfon. Adwaenid yr eiddo gan y Coleg fel "*Welsh lands*". Defnyddiwyd yr arian rhent gan y Coleg i sefydlu Ysgoloriaeth Hughes. Erbyn 1624 roedd y "*Welsh lands*" wedi eu gosod ar lês i Thomas Glynn o'r Glynllifon, ac arhosodd y lês ym meddiant Glynllifon am bron i ddwy ganrif. Ni fu'r berthynas rhwng y Coleg a Glynllifon yn un hapus iawn a dweud y lleiaf! Ceisiodd Glynllifon hawlio'r tiroedd yn 1730, a chai'r Coleg drafferth i hawlio yr £20 blynyddol oedd yn ddyledus am y lês. Roedd y ffermydd wedi dirywio. Erbyn 1805, diddymwyd y cytundeb rhwng y Coleg a Glynllifon, a dechreuwyd gwario ar wella ac atgyweirio'r adeiladau. Ail-osodwyd ffermydd y "*Welsh Lands*" i denantiaid newydd, ond nid yw'n ymddangos fod hynny wedi digwydd yn achos Eithin Duon. Parhaodd teulu Morris Jones yn yr eiddo am dros ganrif a hanner o leiaf. Gwerthwyd y fferm i'r tenant yn 1905.

Glynrhonwy. Fferm ar yr hen derfyn rhwng Llanberis a Llanrug. Yng nghofnodion Llŷn y Chwarter Sesiwn 1565, rhoddir gorchymyn i drigolion Rug drwsio Pont Glynrronwen, sef y bont a gariai'r llwybr ceffyl dros y Clegir ac i lawr am Ddôl Padarn. Daeth yr eiddo i feddiant y Parch John Ellis, ac yn ei ewyllys fis Rhagfyr 1707, gadawodd y fferm i'w weddw. Yn dilyn ei marwolaeth hithau, gwerthwyd yr eiddo yn 1736 i Stad Glynllifon am £1313, pryniant a brofodd yn fuddsoddiad gwerthfawr o fewn llai na hanner canrif wrth i'r tir gael ei ddatblygu i gloddio am lechi.

Nantal Gwyn. Eiddo ym Mhontrug ar y ffordd gul yn arwain oddi yno i fyny am y Ceunant. Yr enw gwreiddiol oedd Nant Howel ap Gwyn, a Nant Howel Wynn erbyn 1752 yng Nghofrestrau Plwyf Llanrug. Erbyn hyn, yr enw ar y nant sy'n llifo heibio safle'r hen eiddo yw afon Ifor. Yng nghanol y ddeunawfed ganrif, roedd teulu o gryddion cerddorol yn byw yma. Aelodau'r teulu oedd yn cynnal y canu yn eglwys y plwyf, a rhai o'u disgynyddion fu'n gyfrifol am sefydlu

Band Llanrug. Pan symudodd y teulu i ardal y Bryngwyn, daeth y tyddyn yn gartref i reolwr fferm Plastirion, ond bellach, does dim o'i olion i'w gweld.

Chwarelwr o Ddenmarc

Gwyddom fod gweithwyr wedi tyrru i ardaloedd y chwarelwr o Fôn, Eifionydd a Llŷn yn ystod blynyddoedd ffyniannus y diwydiant llechi, ond chlywais i erioed am chwarelwr o Ddenmarc – tan yn ddiweddar. Wrth bori yn y llyfr bychan '*Damweiniau yn Chwarel Dinorwig, Arfon 1822-1878*', deuthum ar draws cofnod am Wilhelm Piarcon, sy'n cael ei ddisgrifio fel "*dyn ieuanc o Denmark*"; ond yn byw yn Ebeneser. Bu farw, yn ôl y cofnod, pan syrthiodd "*o bonc Rowlar i Swallow, Garet, tra yn myned oddi wrth ei waith*" – a hynny ar Fedi 23ain 1869. Methais â darganfod dim mwy o wybodaeth am y ddamwain na'r chwarelwr o Ddenmarc. Ymhle yn Ebeneser roedd yn byw ar y pryd, a ble tybed y claddwyd ef? Oes unrhyw un yn gwybod?

Anfonwch unrhyw sylwadau neu ymholiadau am hanes lleol bro'r Eco at Dafydd Whiteside Thomas, Bron y Nant, Llanrug, Caernarfon. LL55 4BA neu ffoniwch 01286673515 neu e-bostiwch dafydd.wthomas@btinternet.com

SIÂN GWENLLIAN

AELOD O SENEDD CYMRU DROS ARFON



01286 672076
8 Stryd y Castell Caernarfon
sian.gwenllian@senedd.cymru

Talwyd costau'r cyhoeddiad hwn gan Gomisiwn y Senedd, o gronfeydd cyhoeddus

HYWEL WILLIAMS

AELOD SENEDDOL ARFON



01286 672076
8 Stryd y Castell Caernarfon
hywel.williams.mp@parliament.uk

Talwyd costau'r cyhoeddiad hwn gan Senedd San Steffan, o gronfeydd cyhoeddus

Cymru yng Nghwpan y Cenhedloedd

Ar yr 8fed o Chwefror daeth yr enwau allan o'r het ym Mharis ar gyfer gemau Cwpan y Cenhedloedd 2024-25. Wedi i Gymru orffen ar waelod y grŵp yng Nghynghrair A y tro diwethaf, bydd y Dreigiau'n dychwelyd i Gynghrair B. Roedd Cymru wedi cael dyrchafiad i Gynghrair A yn 2000 ar ôl gorffen ar frig eu grŵp yng Nghynghrair B. Y tro hwn, bydd Cymru'n wynebu Gwlad yr Iâ, Montenegro a Thwrci.

Mae Cymru'n gyfarwydd â Thwrci, wedi i ni eu wynebu yng Ngemau Rhagbrofol Ewro 2024 y llynedd. Twrci orffennodd ar frig y grŵp rhagbrofol. Fe gollodd Cymru oddi cartref yn Nhwrci o 2-0, gyda goliau ail hanner gan Umut Nayir ac Arda Guler draw yn Samsun. Gêm gyfartal 1-1 oedd hi yn Stadiwm Dinas Caerdydd, gyda Neco Williams yn sgorio dros Gymru a chic o'r smotyn gan Yusuf Yazici i Dwrci. Y gêm honno oedd y nawfed tro i Gymru wynebu Twrci, gyda Chymru wedi ennill 4 o'r rheiny: y diwethaf yn Baku yn Ewro 2020.

Montenegro yw'r tîm nesaf. Dim ond tair gwaith mae Cymru wedi chwarae yn erbyn Montenegro ers iddynt ddod yn wlad annibynnol ar Serbia yn 2006. Colli yn y ddwy gêm oddi cartref draw yn Podgorica a wnaeth Cymru. Colli'r ail gêm 1-0 mewn gêm ragbrofol ar gyfer Ewro 2012, a honno oedd gêm olaf John Toshack wrth y llyw. Yr unig fuddugoliaeth, a'r unig dro i'r ddau dîm gwrdd yng Nghymru oedd yn y gêm gyfatebol yn y grŵp hwnnw: ennill 2-1 yng Nghaerdydd yn 2011. Mi orffennodd Montenegro yn ail yn y grŵp rhagbrofol hwnnw. Ond nid ydynt wedi bod cystal ers hynny. Yn y trydydd safle, y tu ôl i Hwngari a'u

cymdogion Serbia, y gorffennodd Montenegro yn eu grŵp rhagbrofol ar gyfer Ewro 2024.

Y tîm olaf yw Gwlad yr Iâ. Tîm arall, fel Cymru, sydd yng Ngemau Ail-gyfle Ewro 2024, lle byddant yn wynebu Israel yn y gêm gynderfynol. Y tro diwethaf i Gymru chwarae yn erbyn Gwlad yr Iâ oedd mewn gêm gyfeillgar ym mis Mawrth 2014, gyda Chymru yn ennill 3-1, a gôl anhygoel gan Gareth Bale yn un gofiadwy ganddo'r noson honno.

Mae Cymru wedi chwarae yn erbyn Gwlad yr Iâ saith o weithiau i gyd, gan ennill 5 ohonynt, colli un ac un gêm gyfartal. Ond roedd y gêm gyfartal honno'n un i'w hanghofio i Gymru, ar y Vetch, Abertawe ym 1981. Roedd Cymru 1-0 ar y blaen, ond diffoddod y llifoleuadau a dod â'r gêm i stop. Daeth y llifoleuadau yn ôl ymlaen, ond gorffennodd y gêm yn gyfartal, 2-2. Mi fydd Gwlad yr Iâ yn edrych am eu buddugoliaeth gyntaf yng Nghynghrair y Cenhedloedd. Yn y tri thwrnamaint blaenorol, nid yw'r tîm o Sgandinafia wedi ennill gêm yn eu 14 gêm cyntaf. Cawn weld os bydd hynny'n newid yn Grŵp B4 eleni.

Dyma restr gemau Cymru ar gyfer Grŵp B4 yng Nghynghrair y Cenhedloedd:

6ed Medi - Cymru v Twrci
9fed Medi - Montenegro v Cymru
11eg Hydref - Gwlad yr Iâ v Cymru
14eg Hydref - Cymru v Montenegro
16eg Tachwedd - Twrci v Cymru
19eg Tachwedd - Cymru v Gwlad yr Iâ

Gobeithio bydd Cymru wedi cael taith i'r Almaen ac Ewro 2024 cyn hynny!

Elgan Rhys Jones



Dal i redeg...

Cynhaliwyd y gyntaf o Rasys Pencampwriaeth Cymdeithas Rhedwyr Mynydd Cymru ddiwedd Ionawr ar Tarren Hendre yng Nghanolbarth Cymru. Roedd y ras yn cyfrif ar gyfer Pencampwriaeth Gogledd Cymru a Phencampwriaeth Cymru. Daeth dau o redwyr y fro adref wedi cael llwyddiant. Daeth Neal Hockley o Lanberis yn drydydd yn adran y dynion dros 40 oed, a Maggie Oliver, Dinorwig yn ferch gyntaf dros 70 oed. Mynydd y Cilgwyn o'r Fron fydd ras nesaf Pencampwriaeth y Gogledd, a hynny ar y 9fed o Ebrill. Mae hon hefyd yn rhan o gyfres Rasys Nos Fawrth.

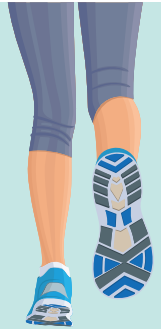
Rasys Nos Fawrth

Mae 13 o rasys yn y gyfres eleni, sy'n cael eu noddi gan Siopau Joe Brown, a'r ieuencid yn cael eu noddi gan Caernarfon Tyres. £2 yw'r pris am bob ras, ond gellir talu £20 ymlaen llaw, sef tair ras am ddim – arbediad o £6!

Bydd dwy ras gyntaf y gyfres yn cychwyn o'r Ganolfan yn Y Fron, sef Ras Moel Tryfan ar yr 2il o Ebrill a Ras Mynydd y Cilgwyn wythnos yn ddiweddarach ar y 9fed o Ebrill. Bydd y ddwy ras yn cychwyn am 7.00pm. Mae angen i bob rhedwr ddod â cit llawn – rhag ofn tywydd drwg.

Dyma gyfle gwych i rai sydd am fentro rhedeg mynydd am y tro cyntaf a pheidio poeni am gael eu gadael ar eu pen eu hunain ar y mynydd: mae dros gant ar gyfartaledd yn rhedeg ym mhob ras!

Cyhoeddir gweddill rasys Ebrill a dechrau Mai yn rhifyn nesaf yr *Eco*.



Er Cof am Barry John

Maswr, y Llew a'r dewin, – gŵyr y byd am gawr balch Cefneithin.

Y prawf, er ei yrfa prin yw'r hanes, cofiwn 'Frenin'.

RLIJ



ECO'r Wyddfa

**Hoffech chi
hysbysebu
eich busnes
yma?**

Cysylltwch
â'n Trefnydd
Hysbysebion a
Dosbarthu

Hefin Jones
Pantmwyn,
Llanrug
01286 673838
hefsj@aol.com

ISSN 2516-7235



9 772516 723001 >